

شركة العرفة للاستثمارات والاستشارات
(شركة مساهمة مصرية) - منطقة حرة
القوائم المالية المجمعة
عن الفترة المالية
المنتهية في ٣١ يوليو ٢٠١٠
وتقرير الفحص المحدود عليها

أنطون عطا الله وشركاه
محاسبون قانونيون

شركة العرفة للاستثمارات والاستشارات
شركة مساهمة مصرية – منطقة حرة

الصفحة	المحتويات
	تقرير الفحص المحدود
١	المركز المالي المجمع
٢	قائمة الدخل المجمعة
٣	قائمة التغير في حقوق الملكية المجمعة
٤	قائمة التدفقات النقدية المجمعة
٣٢- ٥	الإيضاحات المتممة للقوائم المالية المجمعة

البنوك عظمى وشركاه

محاسبون قانونيون

البنوك عظمى وشركاه | يوسف كامل | أمين ستاي | شاهر فرج | لطيف زاهر
س.م.م. ٢٧٦٤ | س.م.م. ٤٩٩٤ | س.م.م. ٣٦٤٤ | س.م.م. ٦٨٥٤

٤١ شارع شريف باشا - القاهرة . ت : ٢٣٩٣٩٦٣٣ - ٢٣٩٣٩٣٧٢ - ٢٣٩٣٧١٠٨ - فاكس : ٢٣٩٣٧١٣٧
E-mail : acc@antonatalla-co.com

تقرير الفحص المحدود

الى السادة / أعضاء مجلس ادارة شركة العرفة للاستثمارات والاستشارات "ش.م.م."

المقدمة

قمنا بأعمال الفحص المحدود للقوائم المالية المجمعة المرفقة لشركة العرفة للاستثمارات والاستشارات "ش.م.م." والتمثلة في المركز المالي المجمع في ٣١ يوليو ٢٠١٠ وكذا قوائم الدخل والتغير في حقوق الملكية والتدفقات النقدية المجمعة المتعلقة بها عن الستة أشهر المنتهية في ذلك التاريخ ، وملخصا للسياسات المحاسبية الهامة وغيرها من الايضاحات المتتمة الأخرى والإدارة هي المسئولة عن اعداد القوائم المالية الدورية هذه والعرض العادل والواضح لها طبقا لمعايير المحاسبة المصرية وتختصر مسئوليتنا في ابداء استنتاج على القوائم المالية الدورية في ضوء فحصنا المحدود لها.

نطاق الفحص المحدود

قمنا بفحصنا المحدود طبقا للمعيار المصرى لمهام الفحص المحدود رقم (٢٤١٠) "الفحص المحدود للقوائم المالية الدورية لمنشأة والمؤدى بمعرفة مراقب حساباتها". يشمل الفحص المحدود للقوائم المالية الدورية عمل استفسارات بصورة اساسية من اشخاص مسئولين عن الامور المالية والمحاسبية ، وتطبيق اجراءات تحليلية ، وغيرها من اجراءات الفحص المحدود . ويقل الفحص المحدود جوهريا في نطاقه عن عملية مراجعة تتم طبقا لمعايير المراجعة المصرية ، وبالتالي لا يمكننا الحصول على تأكيد باننا سنصبح على دراية بجميع الامور الهامة التى قد يتم اكتشافها في عملية مراجعة ، وعليه فنحن لا نبدي رأى مراجعة على هذه القوائم المالية المجمعة.

الاستنتاج

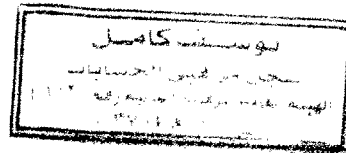
وفي ضوء فحصنا المحدود ، لم يلم الي علمنا ما يجعلنا نعتقد أن القوائم المالية الدورية المجمعة المرفقة لا تعبر بعدالة ووضوح في جميع جوانبها الهامة عن المركز المالي المجمع للشركة في ٣١ يوليو ٢٠١٠ وعن أداؤها المالي وتدفقاتها النقدية المجمعة عن الستة أشهر المنتهية في ذلك التاريخ طبقا لمعايير المحاسبة المصرية.

القاهرة في ١٣/٩/٢٠١٠

مراقب الحسابات

محاسب / يوسف كامل

سجل مراقبى الحسابات الهيئة العامة للرقابة المالية رقم (١١٢)
(س.م.م. ٣٧٦٤)



شركة العروة للاستثمارات والاستشارات
(شركة مساهمة مصرية)
قائمة المركز المالي المجموع للشركة وشركاتها التابعة
في ٣١ يوليو ٢٠١٠

٢٠١٠/٧/٣١	٢٠١٠/٧/٣١	إيضاح رقم	الاصول
الجواز المحاسبى	الجواز المحاسبى		
٩٢ ٦٩٠ ٠٥٢	٩٢ ٢٢٢ ٤٩٤	(٨)	الاصول طويلة الاجل
٢١ ١٨٤ ٦٩١	٩ ٥٦١ ٨٢٠	(٩)	اصول ثابتة
٢٥٠ ٥٤٦	١ ٠٨٤ ٨٩٤	(١٠)	مشروعات تحت التنفيذ
٨٢ ١٢٧ ٥٢٥	٤٣ ١١٢ ٤٧٥	(١١)	اصول ضريبية موجلة
٤١ ٤١٥ ٢٧٨	٤٣ ٧٢٨ ٧٢٤	(١٢)	الشهرة
-	٢٧ ١٥٧ ٩٠٨	(١٣)	استثمارات مالية متاحة للبيع
٢٩ ٧٧٧	-		مخزون شراء استثمارات
٢ ٤٠١ ٢٧٥	-		المسند تحت حساب شراء استثمارات
٢ ١٧٧ ١١١	١ ٨٤٤ ٤٨٠	(١٤)	اوراق بعض طويلة الاجل
١٤٢ ٧٩٩ ٤١٥	٢١٨ ٧٤٢ ٧٦٥	(١٥)	اصول اخرى
			مجموع الاصول طويلة الاجل
			الاصول للمكافئة
١ ١٢ ٢٥١	٩٧٢ ٢٥٠	(١٦)	اصول تحت التنفيذ
١١٩ ٢٥٦ ٦٥٨	١١١ ٧٩٩ ٦١٨	(١٧)	مخزون
٨٠ ١٥٦ ٢٢٠	٩ ٤٥١ ٥٢٢	(١٨)	مخزون وأرصدة منبئة اخرى
٢ ١٢٢ ٢٥١	-		استثمارات بخرص المتغيرة
١ ١٢٤ ١٢٢	٤٤ ٢٤١ ٤٤٨	(١٩)	المستحق من اطراف ذوي العلاقة
-	٧ ١٤٥ ٦٩٢	(٢٠)	مخزون شراء استثمارات - الجزء المتداول
٨٢ ٧٥٥ ٢٨٥	٢١ ٥٤٢ ٠٢٥	(٢١)	ثقتية وما في حكمها
٢٨٨ ٤٨٧ ١٩٨	٢٤٨ ٦٥٤ ١٠٦		مجموع الاصول للمكافئة
			الالتزامات للمكافئة
١ ٢٤٦ ٢٧٢	٧٧٧ ٨٦٧	(٢٢)	مخصصات
٢٢ ٢٢٥	٥ ٥٩١ ٠٢٢	(٢٣)	بنوك - محاسب على المكتشف
١٢٧ ٢١٠ ٥٨٤	٩٧ ٢٢٨ ٠٨٦	(٢٤)	بنوك - تسهيلات لتسوية
٧٠ ٢٨٤ ١٠٢	٢٧ ١٢٨ ٥٥٢	(٢٥)	دائون وأرصدة لثقتية اخرى
-	٢٤ ٢٠٩ ٢١٢	(٢٦)	المستحق لاطراف ذوي علاقة
٢٠ ٧٧٢ ٤١١	٢٤ ٤٠٨ ٥٥٢	(٢٧)	فروض قصيرة الاجل
٢٨ ٢٢٩	٢٧٢ ١٦٥		التزامات طويلة الاجل - الجزء المتداول
١٤ ٥٨٨ ٥٥٤	١٨ ٨٠٦ ٠٢٨	(٢٨)	فروض طويلة الاجل - الجزء المتداول
١٢٤ ٢٧٩ ٠٨٨	٢١٨ ٩٢٠ ٥٣٧		مجموع الالتزامات للمكافئة
٥٤ ٤١٦ ١١٠	١٢٩ ٧٢٢ ٥٦٩		رأس المال المدلل
٢٨٨ ٠٠٧ ٦٢٥	٢٤٨ ٤٦٦ ٢٢٤		إجمالي الاستثمار
			ويتم تمويله كالآتي :
٢٧ ٥٠٠ ٠٠٠	٢٧ ٥٠٠ ٠٠٠	(٢٩)	حقوق الملكية
٨٢ ٥٠٨ ٩٠٩	٩٧ ٤٥٢ ٨٩٤	(٣٠)	رأس المال المنفوع
(٨ ٤١٢ ٦٩٨)	(٨ ٤١٢ ٦٩٨)	(٣١)	إحتياطيات
٧١ ٥٥٧ ٢٥١	٧٢ ٤٢٨ ١٠٠		النفس في حساب اصول شركات مستثمره عليها حق
١٤٢ ١٥٢ ٥٢٢	٢٠٨ ٩٧٨ ٢٠٦		القيمة المنفوعة في الاستثمار
٩ ٢٤٢ ٤٨٠	١٧ ٩٩٠ ٢٢٠		ارباح مرحلة
٢٠٢ ٤٤٥ ٠٤٢	٢٢٦ ٤٦٨ ٥٢٢	(٣٢)	إجمالي حقوق الملكية (قبل صفى ربح للفترة/ العام)
(٢ ٢٧٧ ٠٤٩)	(٨ ٦٧٧ ٤٤٥)		صفى ربح للفترة/ العام
-	(٧٠٩ ٢٦١)		مجموع حقوق الملكية (متضمنة صفى ربح للفترة/ العام)
٨٤٠ ٢٠٧	٨٦٠ ٢٠٧	(٣٣)	فروق ترجمة القوائم المالية
(١ ١٢٢ ٥٢٠)	(١ ١٢٢ ٥٢٠)		التغيرات التراكمية في القيمة للمعلة لاستثمارات مالية
١٩٩ ٤٥٦ ٦٧٠	٢١٧ ٢١٠ ٥٠٧		متاحة للبيع
٢٢ ٠٦١ ٤٩٨	٢٧ ٧٨٠ ٨٤٥		إحتياطي سهم خزانه
٢٢١ ٥١٨ ١٦٨	٢٤٥ ٠٩١ ٢٥٢		اسهم الخزانه
٥٢ ٠١٩ ٧٠١	٩٢ ٨٢٤ ٠٠٦	(٣٤)	صفى حقوق مساهمى الشركة
١٢ ٤٦٩ ٧٥٦	٩ ٥٥٥ ٨٩٢	(٣٥)	حقوق الاقربى
٦٦ ٤٨٩ ٤٥٧	١٠٢ ٢٧٤ ٩٨٢		اجملى حقوق مساهمى للشركة
٢٤٨ ٠٠٧ ٦٢٥	٢٤٨ ٤٦٦ ٢٢٤		الالتزامات طويلة الاجل
			فروض وتسهيلات لتسوية طويلة الاجل
			التزامات اخرى طويلة الاجل
			مجموع الالتزامات طويلة الاجل
			إجمالي تمويل رأس المال المدلل والاصول طويلة الاجل

* الإيضاحات المرفقة من صفحة (٥) إلى (٣٢) تعتبر جزءاً لا يتجزأ من هذه القوائم المالية المقسمة ونقرأ معها.

رئيس مجلس الإدارة والمدير المالي
دكتور / محمد عرفة

رئيس القطاع المالي
أحمد صليبي

مدير المحاسبية المركز

الفترة المالية من	الفترة المالية من	الفترة المالية من	الفترة المالية من	إيضاح	رقم
حتى ٢٠٠٩/٥/١	حتى ٢٠٠٩/٢/١	حتى ٢٠١٠/٥/١	حتى ٢٠١٠/٢/١		
٢٠٠٩/٧/٣١	٢٠٠٩/٧/٣١	٢٠١٠/٧/٣١	٢٠١٠/٧/٣١		
دولار أمريكي	دولار أمريكي	دولار أمريكي	دولار أمريكي		
٨٠٠٣٨٨٨٨	١٦٥٤٤٦٥١٢	٥٨٦٩٤٦٢٣	١٣١٠٤٣٩٩٠		المبيعات
(٤٤٣٨٦٦٥٩)	(٩٤٥٣٤٥٥١)	(٣٤٨٨٢٣٧٠)	(٨٤٢٨٨٣٥٢)		تكلفة المبيعات
٣٥٦٥٢٢٢٩	٧٠٩١١٩٦١	٢٣٨١٢٢٥٣	٤٦٧٥٥٦٣٨		مجموع الربح
٢٧٤٤٣٠٨	٥٢٠٩٩١٦	٢٣٠١١٤٥	٣٢٧٥٦٢٢٢	(٣٠)	إيرادات تشغيل أخرى
(٢٤٣٧٦١٦٧)	(٤٧٨٤٩٧٠١)	(١٢٦٩٧٩٨٦)	(٢٥٣٥٢٨٣٩)		مصروفات توزيع
(١١٧٨٦٣٣٤)	(٢٠٢٧٨٤٤٣)	(٦٢٨٢٩٥٦)	(١٢٥٧٧١٣٤)		مصروفات إدارية وعمومية
(٢٥٨٠٣١)	(٣٨٦٠٨٤)	(٢٨٤٧٤٥)	(١٨٦٧٩٧٧٦)	(٣١)	مصروفات تشغيل أخرى
١٩٧٦٠٠٥	٧٦٠٧٦٤٩	٦٨٤٧٧١١	٢٢٩٠٢١١١		الأرباح الناتجة عن التشغيل
(٧٠٨٨٨)	-	٧٨٢٣٦	٤٢٥١٢		إيرادات تقييم إستثمارات
١١٨١٩٩	١١٨١٩٩	-	-		إيرادات إستثمارات طويلة الأجل
٨٤٨٧٣٠	(١٨٢١٩٤٥)	(١٠٧٩١٤٣)	(٣٧٥٦٨٥٧)	(٣٢)	مصروفات تمويلية
٢٨٧٢٠٤٦	٥٩٠٣٩٠٣	٥٨٤٦٨٠٤	١٩١٨٧٧٦٦		صافي ربح الفترة قبل الضرائب
(٥٠٤٨٤٩)	(٧٨٣٤٦٨)	(٧٢٨٥٤٠)	(١٢٦٩٦٨٥)		ضريبة دخلية عن الفترة
(١٠٦٨٥٠)	(٢٨٦٥٩٦)	١٣٢٦٧٦	٦٣٥٤١٣		الضريبة المؤجلة
٢٢٦٠٣٤٧	٤٨٣٣٨٣٩	٥٢٥٠٩٤٠	١٨٥٥٣٤٩٤		صافي ربح الفترة بعد الضرائب
					يتم توزيعه كالتالي:
٢٦٤٥٠٧٤	٥٤٧٨٣٨٦	٤٧٧١٠١٧	١٧٩٩٠٣٣٠		نصيب مساهمي الشركة القابضة
(٣٨٤٧٢٧)	(٦٤٤٥٤٧)	٤٧٩٩٢٣	٥٦٣١٦٤		نصيب الأقلية
٢٢٦٠٣٤٧	٤٨٣٣٨٣٩	٥٢٥٠٩٤٠	١٨٥٥٣٤٩٤		صافي ربح الفترة
٠,٠١٢	٠,٠٢٤	٠,٠٢	٠,٠٧٦	(٣٣)	نصيب السهم الأساسي في الأرباح دولار/ سهم

*الإيضاحات المرفقة من صفحة (٥) إلى (٣٢) تعتبر جزءاً لا يتجزأ من هذه القوائم المالية المجمعة وتقرأ معها.

شركة المعرفة للاستثمارات والاستشارات
شركة مساهمة مصرية - منظمة حرة
قائمة التدفقات في حقوق الملكية المجمعة
عن الفترة المالية المنتهية في ٣١ يوليو ٢٠١٠

الإجمالي	اسهم خزانة	فروق ترجمة	صافي ربح / الخسارة / الفترة	احتياطي أسهم خزانة	الأرباح المرحلة	التغيرات التراكمية في القيمة العادلة لاستثمارات مالية متعلقة للبيع	تحويلات أمريكية	التخص في صافي أصول شركات مستعوز عليها عن القيمة المضافة في الاستثمار	الاحتياطيات	رأس المال المطروح
تحويلات أمريكية	تحويلات أمريكية	تحويلات أمريكية	تحويلات أمريكية	تحويلات أمريكية	تحويلات أمريكية	تحويلات أمريكية	تحويلات أمريكية	تحويلات أمريكية	تحويلات أمريكية	تحويلات أمريكية
١٨٢ ٢١٧ ٣٥٥	(٨ ٨٧٧ ٤٥٧)	(٦ ٦٣٠ ٢٤٤)	٢٤ ١٦٥ ٩٠١	٨٣٠ ٦٩٢	٤٣ ٨٧٤ ٠٣٦	-	(٣ ٦٢٥ ٥٧٣)	-	٨٠ ٩٨٠ ٠٠٠	٤٧ ٥٠٠ ٠٠٠
-	-	-	(١٢ ٦٣٦ ٩٩٢)	-	٢٢ ٦٣٦ ٩٩٢	-	-	-	-	-
-	-	-	(١ ٥٢٨ ٩٠٩)	-	-	-	-	-	١ ٥٢٨ ٩٠٩	-
٧ ٧٧٥ ٤٤٢	٧ ٧١٥ ٩٢٧	-	-	٥٩ ٥١٥	-	-	-	-	-	-
(٤ ٧٨٨ ١٦٥)	-	-	-	-	-	-	(٤ ٧٨٨ ١٦٥)	-	-	-
(١ ٣٦ ٨٠٥)	-	(١ ٣٦ ٨٠٥)	-	-	-	-	-	-	-	-
٥ ٠٤٦ ٣٢٣	-	-	-	-	٥ ٠٤٦ ٣٢٣	-	-	-	-	-
٩ ٣٤٢ ٤٨٠	-	-	٩ ٣٤٢ ٤٨٠	-	-	-	-	-	-	-
١٩٩ ٤٥٦ ٦٧٠	(١ ١٦١ ٥٣٠)	(٣ ٧٦٧ ٠٤٩)	٩ ٣٤٢ ٤٨٠	٨٩٠ ٢٠٧	٧١ ٥٥٧ ٣٥١	-	(٨ ٤١٣ ٦٩٨)	-	٨٢ ٥٠٨ ٩٠٩	٤٧ ٥٠٠ ٠٠٠
١٩٩ ٤٥٦ ٦٧٠	(١ ١٦١ ٥٣٠)	(٣ ٧٦٧ ٠٤٩)	٩ ٣٤٢ ٤٨٠	٨٩٠ ٢٠٧	٧١ ٥٥٧ ٣٥١	-	(٨ ٤١٣ ٦٩٨)	-	٨٢ ٥٠٨ ٩٠٩	٤٧ ٥٠٠ ٠٠٠
-	-	-	(٩ ٣٤٢ ٤٨٠)	-	٩ ٣٤٢ ٤٨٠	-	-	-	-	-
-	-	-	-	-	(١٤ ٩٤٤ ٩٨٥)	-	-	-	١٤ ٩٤٤ ٩٨٥	-
(٧٠ ٩ ٢٦١)	-	-	-	-	-	(٧٠ ٩ ٢٦١)	-	-	-	-
(٥ ٩١٠ ٣٦٦)	-	(٥ ٩١٠ ٣٦٦)	-	-	-	-	-	-	-	-
١٧ ٩٩٠ ٣٣٠	-	-	١٧ ٩٩٠ ٣٣٠	-	-	-	-	-	-	-
٦ ٤٨٣ ١٦٤	-	-	-	-	٦ ٤٨٣ ١٦٤	-	-	-	-	-
٢١٧ ٢١٠ ٥٠٧	(١ ١٦١ ٥٣٠)	(٨ ٦٧٧ ٤٤٥)	١٧ ٩٩٠ ٣٣٠	٨٩٠ ٢٠٧	٧٢ ٤٣٨ ٠١٠	(٧٠ ٩ ٢٦١)	(٨ ٤١٣ ٦٩٨)	-	٩٧ ٤٥٣ ٨٩٤	٤٧ ٥٠٠ ٠٠٠

البيانات مترجمة من صفحة (٥) إلى (٣٧) تشرح جزئياً لا يتجزأ من هذه القوائم المالية المجمعة وتقرأ معها.

شركة العرفة للاستثمارات والاستشارات
شركة مساهمة مصرية - منطقة حرة
الإيضاحات المتممة للقوائم المالية المجمعة
عن الفترة المالية المنتهية في ٣١ يوليو ٢٠١٠

١- نبذة عن الشركة

تأسست شركة العرفة للاستثمارات والاستشارات - شركة مساهمة مصرية - "الشركة" وفقاً لأحكام قانون ضمانات وحوافز الاستثمار رقم (٨) لسنة ١٩٩٧ بنظام المناطق الحرة. وذلك بتاريخ ١٦/١/٢٠٠٦.

قرر مجلس إدارة الشركة السويسرية للملابس الجاهزة - شركة مساهمة مصرية - منطقة حرة - (شركة تابعة) بجلسته المنعقدة بتاريخ ١٨ يونيو ٢٠٠٥ تقسيم الشركة إلى شركتين مساهمتين (شركة قاسمة وشركة منقسمة) بنظام المناطق الحرة بذات المساهمين وبنفس نسب المساهمة في رأس المال المصدر للشركة في تاريخ التقسيم وعلى أن يتم التقسيم على أساس القيمة الدفترية لأصول والتزامات الشركة كما في ٣٠ يونيو ٢٠٠٥، على أن تختص الشركة القاسمة بنشاط الاستثمار في الأوراق المالية وتختص الشركة المنقسمة بنشاط تصنيع الملابس الجاهزة وقد وافقت الجمعية العامة غير العادية للشركة بجلستها المنعقدة بتاريخ ١٤ يوليو ٢٠٠٥ على اقتراح مجلس الإدارة المذكور. وقد تم اعتماد إصدار الموافقة النهائية على قرار التقسيم من قبل الهيئة العامة للاستثمار والمناطق الحرة في ٢٤ نوفمبر ٢٠٠٥.

تم تعديل اسم الشركة القاسمة إلى شركة العرفة للاستثمارات والاستشارات والتأشير بهذا التعديل بصحيفة الاستثمار في ١١ يناير ٢٠٠٦.

تم تسجيل التعديل بالسجل التجاري للشركة تحت رقم ١٧٤٢٦ بتاريخ ١٦/١/٢٠٠٦. مدة الشركة ٢٥ سنة تبدأ من تاريخ تسجيل هذا التعديل بالسجل التجاري.

مقر الشركة المنطقة الحرة بمدينة نصر - جمهورية مصر العربية ورئيس مجلس الإدارة الدكتور/ علاء أحمد عبد المقصود عرفه.

تعد شركة العرفة للاستثمارات والاستشارات شركة قابضة

غرض الشركة

مزاولة نشاط الاستشارات المالية والإدارية والاستثمار في رؤوس أموال الشركات الأخرى المصرية والأجنبية والمساهمة في إعادة هيكلة الشركات وتقديم الدعم الفني والإداري لها.

القيد ببورصة الأوراق المالية

الشركة مقيدة ببورصتي الأوراق المالية بالقاهرة والإسكندرية.

٢- أسس الإعداد

١-٢ الالتزام بالمعايير والقوانين

تم إعداد القوائم المالية المجمعة للشركة طبقاً لمعايير المحاسبة المصرية وفي ضوء القوانين المصرية السارية.

٢-٢ أسس القياس

أعدت القوائم المالية على أساس التكلفة التاريخية فيما عدا البنود الهامة التالية في المركز المالي:

• الاستثمارات المالية المتاحة للبيع والمدرجة بالقيمة العادلة.

• العقود الآجلة والمدرجة بالقيمة العادلة.

الطرق المستخدمة في قياس القيمة العادلة موضحة فيما بعد (إيضاح رقم ٤).

٣-٢ عملة التعامل والعرض

العملة المستخدمة في عرض القوائم المالية المجمعة هي الدولار الأمريكي والذي يمثل عملة التعامل للشركة.

٤-٢ استخدام التقديرات والافتراضات

إن إعداد القوائم المالية طبقاً لمعايير المحاسبة المصرية يتطلب من الإدارة استخدام الحكم الشخصي وعمل تقديرات وافتراضات تؤثر على تطبيق السياسات وقيم الأصول والالتزامات وكذلك الإيرادات والمصروفات. وقد تختلف النتائج الفعلية عن هذه التقديرات.

هذا ويتم مراجعة هذه التقديرات والافتراضات بصفة مستمرة ويتم الاعتراف بأي فروق في التقديرات المحاسبية في الفترة التي تم فيها مراجعة تلك التقديرات إذا كانت هذه الفروق تؤثر على الفترة التي تمت فيها المراجعة فقط أما إذا كانت تؤثر على الفترة التي تمت فيها المراجعة وعلى الفترات المستقبلية عندئذ تدرج هذه الفروق في هذه الفترة والفترات المستقبلية

المعلومات الخاصة الهامة بالتقديرات بشأن تطبيق السياسات المحاسبية ذات التأثير الهام على المبالغ المدرجة في القوائم المالية فيتم عرضها في الإيضاحات التالية:
إيضاح رقم (٣-١) : أسس التجميع
إيضاح رقم (٣-٢٢) : الإجراءات

المعلومات الخاصة بالافتراضات و التقديرات غير المؤكدة و التي لديها مخاطر هامة لما قد ينتج عنها من تسويات هامة خلال القوائم المالية التالية فيتم عرضها في الإيضاحات التالية:
إيضاح رقم (٣-٣) : تقييم الأدوات المالية.
إيضاح رقم (٣-٤) : الأصول الثابتة.
إيضاح رقم (٣-١٣) : الانخفاض في القيمة.
إيضاح رقم (٣-١٦) : المخصصات والالتزامات المحتملة.
إيضاح رقم (٣-٢٠) : الضرائب المؤجلة.

٣-٢ أهم السياسات المحاسبية المتبعة

تقوم الشركة بتطبيق السياسات المحاسبية التالية بثبات خلال الفترات المالية المعروضة بالقوائم المالية المجمعة.

١-٣ أسس التجميع

الشركات التابعة

الشركات التابعة هي شركات تحت سيطرة المجموعة، وذلك عندما يكون للمجموعة السيطرة على السياسات المالية والتشغيلية لتلك الشركات وذلك للحصول على منافع من أنشطتها. وعند تقييم مدى وجود سيطرة فإنه يؤخذ في الاعتبار حقوق التصويت الحالية والمحتملة في تاريخ إعداد القوائم المالية المجمعة. ويتم إدراج القوائم المالية للشركات التابعة في القوائم المالية المجمعة من تاريخ الاقتناء وحتى تاريخ فقد الشركة القابضة السيطرة على الشركة التابعة.

إقتناء شركات تحت سيطرة مساهمي المجموعة

يتم تجميع الأعمال الناتجة من اقتناء شركات تحت سيطرة مساهمي المجموعة اعتباراً من تاريخ نقل ملكية تلك الشركات للشركة القابضة. ويتم إثبات الأصول والالتزامات بقيمتها الدفترية السابق إدراجها بالقوائم المالية المجمعة. ويتم تجميع بنود حقوق الملكية للشركات المستثمر فيها مع البنود المماثلة في القوائم المالية للمجموعة فيما عدا الاسهم المدرجة بحقوق المساهمين للشركات المستحوذ عليها. ويتم الاعتراف بأي مدفوعات للاستحواذ بما يزيد عن قيمتها الدفترية السابق إدراجها في حقوق الملكية.

الشركات الشقيقة

الشركات الشقيقة هي تلك الشركات التي يكون للمجموعة تأثير هام عليها دون السيطرة على السياسات المالية والتشغيلية لها. الشركات الشقيقة يتم المحاسبة عنها بطريقة حقوق الملكية. تتضمن القوائم المالية المجمعة نصيب المجموعة من إيرادات ومصروفات الشركات المستثمر فيها بعد تعديلها بالتسويات لتتفق مع السياسات المحاسبية للمجموعة وذلك من تاريخ نشأة التأثير وحتى تاريخ انتهائها. عند تجاوز نصيب المجموعة من الخسائر لنصيبها من حقوق الملكية في الشركة المستثمر فيها فإنه يتم تخفيض قيمة هذا الاستثمار بالكامل ولا يتم الاعتراف بأي خسائر أخرى إلا في الحدود التي تلتزم بها المجموعة أو تقوم بسدادها نيابة عن الشركة المستثمر فيها.

المعاملات المستبعدة لأغراض التجميع

تم استبعاد كامل الأرصدة والإيرادات والمصروفات غير المحققة الناتجة عن المعاملات المتبادلة بين شركات المجموعة عند اعداد القوائم المالية المجمعة. الأرباح غير المحققة الناتجة عن معاملات بين شركات المجموعة التي يتم المحاسبة عن الاستثمارات فيها بطريقة حقوق الملكية يتم استبعادها مقابل الاستثمارات في هذه الشركات، وكذلك يتم استبعاد الخسائر غير المحققة بنفس الطريقة بشرط عدم وجود أي مؤشر على انخفاض القيمة.

نظراً لأن عملة القيد لبعض الشركات التابعة هي الجنيه المصري والبعض الآخر الجنيه الاسترليني لذلك فقد تم ترجمة القوائم المالية للشركات التابعة إلى عملة العرض للشركة القابضة وهي الدولار الأمريكي طبقاً للأساس الوارد .

٢-٣ العملات الأجنبية

المعاملات بالعملات الأجنبية

تدرج المعاملات بالعملات الأجنبية (بخلاف عملة القيد و العرض - الدولار الأمريكي) باستخدام سعر الصرف الساري في تاريخ المعاملة وفي تاريخ المركز المالي يتم ترجمة الأصول والالتزامات ذات الطبيعة النقدية بالعملات الأجنبية إلى الدولار الأمريكي وفقاً لسعر الصرف السائد في ذلك التاريخ، وتدرج فروق العملة الناتجة بقائمة الدخل. ويتم ترجمة الأصول والالتزامات ذات الطبيعة غير النقدية والمقومة بالتكلفة التاريخية بالعملة الأجنبية باستخدام سعر الصرف السائد في تاريخ المعاملة. يتم ترجمة البنود غير النقدية و التي تقاس بقيمتها الدفترية بالعملة الأجنبية باستخدام سعر الصرف الساري في تاريخ المعاملة.

ترجمة القوائم المالية للشركات الأجنبية

يتم ترجمة أصول والتزامات هذه الشركات إلى الدولار الأمريكي وذلك علي أساس أسعار صرف الدولار الأمريكي السائدة في تاريخ المركز المالي المجمع. ويتم ترجمة بنود قائمة الدخل المجمعة باستخدام متوسط أسعار الصرف خلال الفترة المعد عنها القوائم المالية. ويتم إدراج نصيب الشركة القابضة من الفروق المتركمة الناتجة من إعادة التقييم لهذه الكيانات الأجنبية في بند مستقل ضمن حقوق المساهمين بالمركز المالي المجمع.

٣-٣ الأدوات المالية

أصول الأدوات المالية بخلاف المشتقات

تدرج الشركة مبدئياً القروض و المديونيات و الودائع في تاريخ نشأتها. كافة الأصول المالية الأخرى (بما في ذلك الأصول المالية المقيمة بالقيمة العادلة من خلال الأرباح أو الخسائر) يتم إدراجها مبدئياً في تاريخ المعاملة والذي عنده تكون الشركة طرفاً في الاشتراطات التعاقدية للأداة.

و تستبعد الشركة الأصل المالي عندما انتهاء حقوقه التعاقدية في التدفقات النقدية لهذا الأصل أو أنها تحول حق استلام التدفقات النقدية المتعاقد عليها لهذا الأصل في معاملة يتم من خلالها تحويل كافة مخاطر و عوائد الملكية لهذا الأصل المالي. أية منفعة لهذا الأصل المالي المحول التي قد تنشأ أو يتم الاحتفاظ بها بواسطة الشركة يتم إدراجها كأصل أو التزام بشكل منفصل.

الأصول و الالتزامات المالية يتم عمل مقاصة بينها و يتم إظهار صافي القيمة بالميزانية و ذلك فقط عندما يكون للشركة الحق القانوني لعمل هذه المقاصة و النية لتسوية على أساس صافي القيمة أو تحقق الأصل المالي و تنهى الالتزام المالي في نفس الوقت.

والشركة لديها أصول الأدوات المالية بخلاف المشتقات التالية: الأصول المالية المقيمة بالقيمة العادلة من خلال الأرباح أو الخسائر و الأصول المالية المحتفظ بها حتى تاريخ الاستحقاق و القروض و المديونيات و الأصول المالية المتاحة للبيع.

الأصول المالية المقيمة بالقيمة العادلة من خلال الأرباح أو الخسائر
يتم تبويب الأصل المالي بالقيمة العادلة من خلال الأرباح أو الخسائر إذا ما تم تبويبه كمحتفظ به بغرض المتاجرة أو تم تصنيفه كذلك عند الإدراج الأولي. و يتم تصنيف الأصل المالي المقيم بالقيمة العادلة من خلال الأرباح أو الخسائر إذا ما كانت الشركة تدير هذا الاستثمار و تأخذ قرارات البيع و الشراء بناء على القيمة العادلة للاستثمار وذلك بناء على إستراتيجية الاستثمار و المخاطر الموثقة للشركة. عند الإدراج المبني فأن تكلفة المعاملة يتم إدراجها في قائمة الأرباح و الخسائر عند تحققها.

الأصول المالية المحتفظ بها حتى تاريخ الاستحقاق
في حالة وجود نية و قدرة للشركة على الاحتفاظ بسندات حتى تاريخ الاستحقاق فيتم تبويبها كأصول مالية محتفظ بها حتى تاريخ الاستحقاق. ويتم إدراجها مبنياً بالقيمة العادلة بالإضافة إلى تكاليف المعاملة المتعلقة بها. و بعد الإدراج الأولي يتم قياسها بطريقة التكلفة المستهلكة وذلك باستخدام طريقة سعر الفائدة السائد و يخصم منها الخسائر الناتجة عن انخفاض قيمتها. أي مبيعات أو إعادة تبويب لأي مبالغ ذات أهمية و ليست قريبة من تاريخ انتهاءها ينتج عنه إعادة تبويب كل الاستثمارات المحتفظ بها حتى تاريخ الاستحقاق إلى استثمارات متاحة للبيع.
تشمل النقدية وما في حكمها أرصدة النقدية بالبنوك و الخزينة و الودائع لأجل و التي لا تتجاوز تواريخ استحقاقها الأصلية ثلاثة أشهر أو أقل. و تتضمن النقدية وما في حكمها لأغراض عرض قائمة التدفقات النقدية أرصدة بنوك سحب على المكشوف و التي تشكل جزء من إدارة أموال الشركة .

الأصول المالية المتاحة للبيع
الأصول المالية المتاحة للبيع هي أصول مالية بخلاف المشتقات و التي تم تصنيفها كممتاحة للبيع و التي لم يتم تبويبها في أية من الفئات السابقة. يتم تبويب استثمارات الشركة في أسهم و بعض السندات تم كاستثمارات مالية متاحة للبيع. ويتم إثباتها بصفة عامة بالقيمة العادلة (باستثناء الاستثمارات غير المدرجة ببورصة الأوراق المالية)، و يتم إدراج التغيير في قيمتها بخلاف خسائر الانخفاض في القيمة في حقوق الملكية ، عندما يتم استبعاد الاستثمار فأن المبلغ المتراكم من الأرباح أو الخسائر بحقوق الملكية يحول لقائمة الدخل.

يتم إثبات الاستثمارات المالية المتاحة للبيع غير المقيدة ببورصة الأوراق المالية بالتكلفة ناقصاً خسائر الانخفاض في قيمة الاستثمار. و عندما يتم بيع أو انخفاض قيمة الاستثمارات المالية المتاحة للبيع فأن تسويات القيمة العادلة المتراكمة تدرج في قائمة الدخل كأرباح و خسائر من الاستثمارات.

التزامات الأدوات المالية بخلاف المشتقات
تدرج الالتزامات المالية مبدئياً في تاريخ المعاملة و الذي عنده تكون الشركة طرفاً في الاشتراطات التعاقدية للأداة. و تستبعد الشركة الالتزام المالي عن إعفاؤه أو إلغاء أو انتهاء التزاماته التعاقدية. والشركة لديها التزامات الأدوات المالية بخلاف المشتقات التالية: قروض و سلفيات و أرصدة بنوك سحب على المكشوف و هذه الالتزامات المالية تدرج مبدئياً بقيمة المبالغ المتحصلة مخصصاً منها تكلفة المعاملة المتحققة. و بعد الإدراج الأولي يتم قياس هذه الالتزامات المالية بقيمة التكلفة المستهلكة باستخدام طريقة معدل الفائدة الفعلي.

٤-٣ الأصول الثابتة

يتم إثبات الأصول الثابتة المملوكة بالتكلفة مخصصاً منها مجمع الإهلاك والخسائر الناتجة عن الانخفاض في القيمة
ليوضح رقم (٨).
تتضمن التكلفة كافة التكاليف المباشرة المتعلقة باقتناء الأصل. وبالنسبة للأصول التي يتم إنشائها داخلياً تتضمن تكلفة
الأصل تكلفة الخامات والعمالة المباشرة والتكاليف المباشرة الأخرى التي تستلزمها تلك الأصول لتصل إلى حالتها
التشغيلية وفي موقعها للغرض الذي تم اقتناؤها من أجله، وكذلك تكاليف إزالتها وإعادة تسوية الموقع الذي توجد به هذه
الأصول و تكلفة القروض المرسلة.
يتم المحاسبة عن المكونات الرئيسية لبند الأصول الثابتة التي تختلف أعمارها الإنتاجية كبند مستقلة ضمن تلك
الأصول الثابتة.
برامج الحاسب الآلي المشتراه والتي تمثل جزء متمم بشكل فعال للأجهزة يتم رسملتها كجزء من هذه الأجهزة.
تكلفة الاقتراض المتعلقة باقتناء أو إنشاء أو إنتاج أصول تدرج بقائمة الدخل المجمعة عند تكبدها.

يتم تحديد أرباح وخسائر الإستبعادات بمقارنة صافي القيمة البيعية بصافي القيمة الدفترية ويعترف بها ضمن الإيرادات
الأخرى في قائمة الدخل المجمعة.
التكاليف اللاحقة على الإقتناء

يتم الاعتراف بتكلفة إحلال أحد مكونات الأصل ضمن تكلفة الأصل بعد استبعاد تكلفة ذلك المكون عند تكبد الشركة
لتكلفة الإهلاك وإذا ما كان من المحتمل تدفق منافع اقتصادية مستقبلية للشركة كنتيجة لإحلال هذا المكون بشرط إمكانية
قياس تكلفته بدرجة عالية من الدقة، هذا ويتم الاعتراف بالتكاليف الأخرى بقائمة الدخل كمصروف عند تكبدها.

الإهلاك

يتم تحميل الإهلاك على قائمة الدخل وفقاً لطريقة القسط الثابت على أساس العمر الإنتاجي المقدر لكل نوع من أنواع
الأصول الثابتة. لا يتم إهلاك الأراضي. وفيما يلي بياناً بالأعمار الإنتاجية المقدرة:

البسند	الأعمار الإنتاجية المقدرة
* مباني وإنشاءات ومرافق وتجهيزات	من ٥ سنوات إلى ٥٠ سنة
* آلات ومعدات	من ٣,٣ سنة إلى ١٠ سنوات
* عدد وأدوات	من سنتين إلى ١٠ سنة
* سيارات ووسائل نقل وانتقال	من ٤ سنوات إلى ١٠ سنوات
* أثاث ومعدات مكاتب	
- أثاث ومعدات مكاتب	من سنتين إلى ١٦,٦ سنة
- حاسب آلي	من ٣ سنوات إلى ٤ سنوات
* تحسينات في أماكن مؤجرة	من ٥ سنوات إلى ١٠ سنوات

ويتم بدء إهلاك الأصل عندما يكون الأصل صالحاً للاستخدام في الغرض المعد لأجله. ويتم بصفة دورية إعادة النظر
في الأعمار الإنتاجية للأصول وقيمتها التخريدية.

٥-٣ مشروعات تحت التنفيذ

يتمثل هذا البند في المبالغ التي تم إنفاقها بغرض إنشاء أو شراء أصول ثابتة حتى تصبح جاهزة للاستخدام في التشغيل
حينئذ تحول التكلفة لبند الأصول الثابتة، يتم تقييم المشروعات تحت التنفيذ بالتكلفة مخصصاً منها مجمع الانخفاض في
القيمة (ليوضح ٣-١٣).

٦-٣ الشهرة

يتم إثبات الشهرة بالتكلفة، وهي الزيادة في القيمة المدفوعة عن القيمة العادلة للأصول التي تم الاستحواذ عليها والالتزامات المحتملة. وبعد هذا القياس الأولي يتم قياس الشهرة المستحوذ عليها بالتكلفة مخصوماً منها خسارة الانخفاض. خسارة الانخفاض في القيمة المعترف بها لا يتم ردها.

٧-٣ الأصول غير الملموسة

يتم إثبات الأصول غير الملموسة المكتتاة والتي لها عمر محدد بتكلفتها مخصوماً منها مجمع الاستهلاك وخسارة الانخفاض في القيمة (إيضاح ٣-١٣).

النفقات اللاحقة

يتم رسملة النفقات اللاحقة عندما تزيد المنافع الاقتصادية المستقبلية وتكون مرتبطة بالأصل بصورة موثوق بها. كل النفقات الأخرى بما في ذلك النفقات لخلق شهرة داخلية أو علامة تجارية يتم إدراجها بقائمة الدخل عند تحققها.

الاستهلاك

يتم حساب الإهلاك على تكلفة الأصل مخصوماً منها القيمة المتبقية. يتم إدراج الاستهلاك بقائمة الدخل باستخدام القسط الثابت وعلى مدار العمر المقدر وذلك من تاريخ بدء الاستخدام. العمر المقدر كما يلي:

الأعمار المقدرة

١٠ - ٢٠ سنة

العلامة التجارية

٨-٣ الإيجار التمويلي

يتم تصنيف الإيجارات كإيجارات تشغيلية، ويتم تسجيل مدفوعات الإيجارات (بعد استئصال أي خصومات واخذ اثر فترات السماح في الاعتبار) كمصروفات إيجارات في قائمة الدخل بطريقة القسط الثابت على مدار عمر عقد الإيجار. يتم إثبات المبالغ المستحقة عن عقود إيجار تشغيلية، بما في ذلك عقود التأجير من الباطن كإيرادات.

٩-٣ المخزون

يتم إثبات المخزون من الخامات و مستلزمات التشغيل و مواد التعبئة و التغليف و قطع الغيار بالتكلفة أو صافي القيمة البيعية (أيها أقل). ويتم احتساب التكلفة على أساس الوارد أولاً بصرف أولاً و تشمل التكلفة كافة المصروفات التي تتحملها الشركة للوصول بالمخزون إلى موقعه و حالته الراهنه. وتتمثل صافي القيمة البيعية في سعر البيع المتوقع من خلال النشاط العادي بعد خصم التكلفة التقديرية اللازمة لإتمام عملية البيع.

يتم تقييم المخزون من الإنتاج غير التام بالتكلفة طبقاً لآخر مرحلة وصل إليها هذا الإنتاج أو صافي القيمة البيعية (أيها أقل).

يتم تقييم المخزون من الإنتاج التام بالتكلفة أو صافي القيمة البيعية أيهما أقل. وتتضمن التكلفة الصناعية تكلفة الخامات والأجور المباشرة مضافاً إليها نصيب عادل من المصروفات الصناعية بناء على مستوى الطاقة التشغيلية العادية.

١٠-٣ المدينون والأرصدة المدينة الأخرى

يتم إثبات العملاء و الأرصدة المدينة الأخرى بقيمة الفاتورة ناقصاً قيمة المبالغ المتوقع عدم تحصيلها.

١١-٣ إعادة شراء أسهم رأس المال

عند قيام الشركة بشراء أسهمها فإن القيمة المدفوعة في الشراء تشمل أيه تكلفة مباشرة متعلقة بعملية الشراء، وتخصم من حقوق المساهمين وتفيد كأسهم خزانة وتعرض مخصومة من إجمالي حقوق الملكية.

١٢-٣ الدائنون والأرصدة الدائنة الأخرى
يتم إثبات الدائنين والأرصدة الدائنة الأخرى بالتكلفة.

١٣-٣ الانخفاض في القيمة
الأصول المالية

يتم مراجعة القيم الدفترية للأصول المالية المقيمة بالقيمة العادلة من خلال الأرباح أو الخسائر في تاريخ القوائم المالية لغرض تحديد ما إذا كان هناك دليل موضوعي لانخفاض في قيمتها. و يعتبر الأصل المالي قد انخفضت قيمته إذا ما كانت هناك دليل موضوعي يوضح بأنه هناك خسارة حدثت بعد الإدراج الأولى و أن هذه الخسارة لها تأثير سلبي على التدفقات النقدية المستقبلية المقدره من استخدام هذا الأصل والذي يمكن تقديرها بشكل يعتمد عليه.

و تأخذ الشركة في الاعتبار دليل انخفاض القيمة للمدينون والاستثمارات المحتفظ بها حتى تاريخ الاستحقاق بالنسبة لكل أصل على حده وكذلك على مستوى إجمالي. كل أرصدة المدينين والاستثمارات المحتفظ بها حتى تاريخ الاستحقاق ذات الأهمية النسبية تراجع على حده للانخفاض في القيمة. كل أرصدة المدينين والاستثمارات المحتفظ بها حتى تاريخ الاستحقاق ذات الأهمية النسبية على حده و التي لم تتخفف قيمتها يتم مراجعتها بشكل إجمالي لأية انخفاض قد تحقق ولم يتم تحديده. أرصدة المدينين والاستثمارات المحتفظ بها حتى تاريخ الاستحقاق غير ذات الأهمية النسبية على حده يتم مراجعته الانخفاض في قيمتها بشكل إجمالي في مجموعات ذات التشابه في الصفات.

عند مراجعة الانخفاض بشكل إجمالي تستخدم الشركة المؤشرات التاريخية لاحتمالات التخلف عن أداء الدين و وقت الاسترداد و الخسارة المحققة و من ثم تعديلها بتقديرات الإدارة عن الظروف الاقتصادية و التسليف للوصول إلى أن الخسائر الفعلية من المرجح أن تكون أكثر أو أقل عما تم اقتراحه بناء على المؤشرات التاريخية. و عندما تؤيد الأحداث التالية نقص قيمة خسارة الانخفاض فأن النقص في قيمة خسارة الانخفاض يتم عكسه من خلال الأرباح و الخسائر.

تدرج خسائر الانخفاض في قيمة الاستثمارات المتاحة للبيع بتحويل الخسائر المجمعة المتعلقة بأصل مالي متاح للبيع المثبتة مسبقاً ضمن حقوق الملكية إلى قائمة الأرباح أو الخسائر. إجمالي الخسارة و التي تم تحويلها من حقوق الملكية إلى قائمة الأرباح و الخسائر تمثل الفرق بين تكلفة الاقتناء مخصوصاً منها أية تكلفة مستردة أو استهلاك و القيمة العادلة الحالية مخصوصاً منها أية خسائر انخفاض تم إدراجها سابقاً بقائمة الأرباح و الخسائر. التغيير في الانخفاض و المتعلق بعامل قيمة الوقت ينعكس أثره كمكون من الفوائد الدائنة.

في حالة زيادة القيمة العادلة لاستثمار متاح للبيع تم تخفيض قيمته و ذلك في فترات تالية و هذه الزيادة كان من الممكن ربطها بصورة موضوعية لحدث ما وقع بعد إدراج خسارة الانخفاض بقائمة الأرباح و الخسائر ففي هذه الحالة يتم رد خسارة الانخفاض بنفس القيمة و التي سبق تحميلها بقائمة الأرباح و الخسائر وفي حالة أية استعادة أخرى للقيمة العادلة لاستثمارات متاحة للبيع فيتم إدراجها بحقوق الملكية.

الأصول غير المالية

تتم مراجعة القيم الدفترية للأصول غير المالية بخلاف المخزون والأصول الضريبية المؤجلة و الأصول البيولوجية و الاستثمار العقاري في تاريخ القوائم المالية لتحديد ما إذا كان هناك مؤشر لانخفاض قيمتها. وفي حالة وجود أي مؤشر لانخفاض القيمة يتم تقدير القيمة الاستردادية لهذه الأصول.

بالنسبة للأصول غير الملموسة ذات العمر غير المحدد أو التي مازالت غير متاحة للاستخدام فأن قيمتها الاستردادية يتم تقديرها في تاريخ القوائم المالية.

تتمثل القيمة الاستردادية للأصل أو للوحدة المولدة للنقد في قيمته الاستخدامية أو قيمته العادلة ناقصاً تكاليف البيع أيهما أكبر. يتم خصم التدفقات النقدية المستقبلية المتوقع الحصول عليها للوصول إلى القيمة الحالية باستخدام سعر خصم قبل الضريبة والذي يعكس التقييم الحالي للسوق للقيمة الزمنية للنقود و المخاطر المرتبطة بالأصل .

ولأغراض اختبار الانخفاض فإن الأصول التي لا يمكن اختبارها بشكل منفصل يتم تجميعها في مجموعات صغيرة للأصول المولدة لتدفقات نقدية من الاستخدام المستمر و المستقلة تماما عن التدفقات النقدية للأصول أو المجموعات الأخرى للأصول (الوحدة المولدة للنقد).

الأصول الثابتة لإدارة الشركة لا تولد تدفقات نقدية مستقلة. إذا ما كان هناك مؤشر بأن أصول إدارة الشركة قد حدث انخفاض في قيمتها فإن القيمة الاستردادية تحدد للوحدة المولدة للنقد و التي تتبعها هذه الأصول

يتم الاعتراف بخسارة الانخفاض إذا كانت القيمة الدفترية للأصل أو وحدته المولدة للنقد تزيد عن قيمته الاستردادية. يتم الاعتراف بخسائر الانخفاض في القيمة بقائمة الأرباح و الخسائر.

يتم مراجعة خسائر الانخفاض المعترف بها في الفترات السابقة للأصول غير المالية في تاريخ القوائم المالية لمعرفة مدى وجود مؤشرات لانخفاض الخسارة أو عدم وجودها. يتم رد خسائر الانخفاض في القيمة إذا حدث تغيير في التقديرات المستخدمة لتحديد القيمة الاستردادية، يتم رد خسارة الانخفاض في القيمة في حدود و بحيث لا تجاوز القيمة الدفترية للأصل القيمة الدفترية التي كان سيتم حسابها بعد خصم الإهلاك أو الاستهلاك إذا ما كانت خسائر الانخفاض في القيمة لم يتم الاعتراف بها

١٤-٣ الأصول طويلة الأجل المحتفظ بها بغرض البيع

الأصول غير المتداولة (أو المجموعة الجاري التخلص منها خلال عام متضمنة الأصول والالتزامات) والمتوقع أن يتم استعادة قيمتها عن طريق البيع وليس عن طريق الاستمرار في استخدامها تصنف كأصول محتفظ بها بغرض البيع. يتم قياس الأصول (أو عناصر المجموعة الجاري التخلص منها) طبقاً للسياسة المحاسبية للشركة وذلك قبل التصنيف كأصول محتفظ بها لغرض البيع مباشرة.

بصفة عامة يتم تقييم الأصول (أو المجموعة الجاري التخلص منها) بصافي القيمة الدفترية أو القيمة العادلة أيهما اقل ويخصم منها تكلفة البيع.

تدرج أي خسائر انخفاض في القيمة للمجموعة المستبعدة بالخصم من بند الشهرة ثم يليه باقي الأصول والالتزامات على أساس نسبي. و لا يتم تحميل خسائر على المخزون أو الأصول المالية أو الأصول الضريبية المؤجلة والتي يستمر قياسها طبقاً للسياسة المحاسبية للشركة.

تدرج خسائر الانخفاض في القيمة للأصول عند اعتبارها كمحتفظ بها لغرض البيع و كذلك خسائر وأرباح إعادة القياس في قائمة الدخل. لا يتم الاعتراف بالربح فيما يزيد عن إجمالي خسائر الانخفاض في القيمة.

١٥-٣ مزايا معاشات التقاعد

تقوم شركات المجموعة بسداد اشتراكاتها إلي نظم الهيئة العامة للتأمينات الاجتماعية لصالح العاملين بالشركة طبقاً لقانون التأمينات الاجتماعية رقم (٧٩) لسنة ١٩٧٥ وتعديلاته. وتدرج مبالغ تلك الاشتراكات ضمن قائمة الدخل طبقاً لأساس الاستحقاق. ولا تلتزم الشركة بسداد أية التزامات أخرى بخلاف قيمة الاشتراكات السابق ذكرها.

١٦-٣ المخصصات

يتم إثبات المخصصات عند وجود التزام قانوني قائم أو مستدل عليه نتيجة لحدث في الماضي ويكون من المحتمل أن يترتب عنه تدفق لمنافع اقتصادية يتم استخدامها لسداد ذلك الالتزام. وإذا كان الأثر جوهرياً فإنه يتم تحديد قيمة المخصصات بخصم التدفقات النقدية المستقبلية المتوقعة بسعر خصم قبل الضريبة يعكس التقدير الحالي للسوق للقيمة الزمنية للنقود والمخاطر المتعلقة بالالتزام إذا كان ذلك ملائماً.

١٧-٣ تحقق الإيراد

يتم قياس الإيراد بالقيمة العادلة للمبالغ المستلمة أو المستحقة والتي تمثل مبالغ مستحقة عن بضائع مبيعة وخدمات مقدمة خلال النشاط العادي وتظهر المبيعات بالصفافي بعد استئزال أية خصم ممنوح و ضرائب المبيعات.

يتم الاعتراف بالإيراد من البضاعة المبيعة بقائمة الدخل عند انتقال المخاطر والمنافع المرتبطة بملكية البضاعة إلى المشتري.

ولا يتم الاعتراف بأي إيراد في حالة عدم التأكد من تحصيل مقابل هذا الإيراد أو التكاليف المرتبطة به أو مردودات المبيعات المتوقعة أو استمرار ارتباط الإدارة بالبضاعة.

يتم إثبات إيرادات الاستثمارات حينما ينشأ الحق لمساهمي الشركة في التوزيعات التي تجريها الشركات الشقيقة والمتاحة للبيع في الفترة المالية التي يتم فيها اعتماد تلك التوزيعات من قبل الجمعيات العمومية للشركات المستثمر فيها.

١٨-٣ الإيرادات و المصروفات التمويلية

تشمل الإيرادات التمويلية إيرادات الفوائد على الأموال المستثمرة والأرباح المحققة من بيع الاستثمارات المالية المتاحة للبيع والتغير في القيمة العادلة في الاستثمارات المالية بالقيمة العادلة من خلال الأرباح أو الخسائر. تثبت إيرادات الفوائد على أساس الاستحقاق وباستخدام طريقة معدل الفائدة الفعلي.

تشمل المصروفات التمويلية فوائد القروض المدينة، وخسائر الانخفاض في القيمة العادلة للأصول المالية، والتغير في القيمة العادلة في الاستثمارات المالية بالقيمة العادلة من خلال الأرباح أو الخسائر. تدرج كافة تكاليف الاقتراض بقائمة الدخل باستخدام طريقة معدل الفائدة الفعلي.
تدرج جميع خسائر وأرباح فروق العملة بالصفافي.

١٩-٣ المحاسبة عن ضريبة الدخل

تتضمن ضريبة الدخل على أرباح أو خسائر الفترة/ العام كل من ضريبة الفترة/ العام والضريبة المؤجلة، ويتم إثباتها بقائمة الدخل باستثناء ضريبة الدخل المتعلقة ببنود حقوق الملكية والتي يتم إثباتها مباشرة ضمن حقوق الملكية، وتمثل الضريبة الحالية في الضريبة المتوقعة على الربح الخاضع للضريبة عن الفترة باستخدام أسعار الضريبة السارية في تاريخ المركز المالي بالإضافة إلى الفروق الضريبية الخاصة بالسنوات السابقة.

٢٠-٣ الضرائب المؤجلة

يتم الاعتراف بالضريبة المؤجلة كالتزام بالمركز المالي والناشئة عن فروق زمنية مؤقتة بين القيمة الدفترية للأصول والالتزامات طبقاً للأساس المحاسبي وقيمتها طبقاً للأساس الضريبي. هذا ويتم تحديد قيمة الضريبة المؤجلة بناءً على الطريقة المتوقعة لتحقيق أو تسوية قيم الأصول والالتزامات، باستخدام أسعار الضريبة السارية في تاريخ إعداد القوائم المالية.

ويتم الاعتراف بالأصول الضريبية المؤجلة للمنشأة عندما يكون هناك احتمال قوي بإمكانية تحقيق أرباح تخضع للضريبة في المستقبل يمكن من خلالها الانتفاع بهذا الأصل. ويتم تخفيض قيمة الأصول الضريبية المؤجلة بقيمة الجزء الذي لن يتحقق منه المنفعة الضريبية المتوقعة خلال السنوات التالية.

٢١-٣ العقود الآجلة

يتم الاعتراف بالعقود الآجلة بالقيمة العادلة (السوقية) لهذه العقود في تاريخ إبرام هذه العقود ويتم إعادة تقييم هذه العقود في تاريخ القوائم المالية المجمعة والاعتراف بالأرباح والخسائر الناتجة عن تقييم هذه العقود بقائمة الدخل المجمعة.

٢٢-٣ الإيجار

يتم تصنيف الإيجارات كإيجارات تشغيلية، ويتم تسجيل مدفوعات الإيجارات (بعد استئزال أي خصومات أو فترات السماح) كمصروفات إيجارات في قائمة الدخل المجمعة بطريقة القسط الثابت على مدار عمر عقد الإيجار.

٢٣-٣ التقارير القطاعية

يتمثل القطاع في عنصر قابل للتمييز في الشركة ويشارك في تقديم منتجات أو خدمات مرتبطة ببعضها البعض (قطاع النشاط)، أو تقديم منتجات أو خدمات في بيئة اقتصادية محددة (قطاع جغرافي) والتي تخضع لمخاطر وعوائد تختلف عن تلك التي تخضع لها قطاعات الأنشطة الأخرى. يعتمد الشكل الأساسي للتقارير القطاعية على قطاعات النشاط.

٢٤-٣ ربحية السهم الأساسية

تعرض الشركة البيانات الخاصة بالنصيب الأساسي لأسهمها العادية. يتم احتساب النصيب الأساسي لربحية السهم بقسمة أرباح الشركة على المتوسط المرجح لعدد الأسهم العادية القائمة خلال الفترة.

٢٥-٣ الإحتياطي القانوني

طبقاً لمتطلبات قانون الشركات والنظام الأساسي للشركة يتم استقطاع نسبة ٥% من صافي الأرباح السنوية لتكوين احتياطي قانوني غير قابل للتوزيع. ويتم التوقف عن تجنيب هذه المبالغ متى بلغ رصيد الإحتياطي القانوني قدرًا يوازي ٥٠% من رأس مال الشركة المصدر. هذا ويمكن استخدام الإحتياطي القانوني في زيادة رأس المال أو تخفيض الخسائر المرحلة. وإذا انخفض رصيد الإحتياطي القانوني عن الحد الأقصى (٥٠% من رأس المال المصدر) فإن الشركة مطالبة بالعودة لتجنيب ٥% من صافي الأرباح السنوية حتى يبلغ رصيد الإحتياطي ٥٠% من رأس المال المصدر مرة أخرى. الإحتياطي القانوني غير قابل للتوزيع.

٤- تحديد القيمة العادلة

تتطلب العديد من السياسات المحاسبية التي تتبعها الشركة وكذلك متطلبات الإفصاح المتعلقة بها تحديد القيمة العادلة للأصول والالتزامات المالية وغير المالية. يتم تحديد القيمة العادلة لأغراض القياس أو الإفصاح طبقاً للطرق التالية ويتم الإفصاح بالإيضاحات المتممة للقوائم المالية والخاصة بالأصول والالتزامات كلما كان ذلك ممكناً عن أية معلومات إضافية عن الافتراضات المستخدمة في تحديد القيمة العادلة في الإيضاحات الخاصة بتلك الأصول والالتزامات.

١-٤ تقييم الأدوات المالية (عقود آجلة)

يتم تحديد القيمة العادلة لأغراض الإفصاح محتسبة على أساس القيمة الحالية للمبالغ المتوقعة والفوائد النقدية المحصلة مخصومة باستخدام سعر الفائدة السائد في تاريخ القوائم المالية المجمعة.

٢-٤ الاستثمارات المالية المتاحة للبيع

تقيم الاستثمارات المالية المتاحة للبيع في سوق نشط بصافي قيمتها العادلة.

٥- إدارة المخاطر المالية

نظرة شاملة

تعرض الشركة للمخاطر التالية الناجمة عند استخدامها للأدوات المالية:-

- * خطر الائتمان
- * خطر السيولة
- * خطر التسويق
- * خطر العملات الأجنبية
- * خطر التشغيل

إطار المخاطر

فيما يلي توضيح لكل خطر من المخاطر المذكورة أعلاه وكذلك سياسة الشركة والطرق المتبعة في إدارة وقياس تلك المخاطر وإدارة أموال الشركة وذلك بالإضافة إلى الإيضاحات الكمية الأخرى التي تتضمنها هذه القوائم المالية المجمعة.

تقع المسؤولية العامة عن وضع إطار العمل الخاص بإدارة مخاطر للشركة ومتابعة تنفيذه على مجلس إدارتها، كما يقع على عاتق مجلس الإدارة أيضاً مسؤولية تطوير ومراقبة تنفيذ سياسات إدارة المخاطر بالشركة.

يتم وضع سياسات إدارة المخاطر بهدف تحديد المخاطر التي تواجه الشركة وحدود الخطر المقبول وقواعد مراقبة تلك المخاطر والتأكد من الالتزام بالحدود المقبولة.

ويتم مراجعة سياسات وأنظمة إدارة المخاطر بصورة دورية لكي تعكس التغيرات في أوضاع السوق وأنشطة الشركة. وتهدف الشركة من خلال التدريب الخاص بها ومعايير الإدارة والإجراءات إلى تنمية بيئة رقابية منضبطة وبناءة يتفهم من خلالها العاملين الدور المنوط بهم والتزاماتهم. ويقوم مجلس إدارة الشركة بالإشراف على كيفية قيام الإدارة بمراقبة مدى الالتزام بسياسات وإجراءات إدارة المخاطر كما يقوم بمراجعة مدى ملائمة إطار نظام إدارة المخاطر والتي تواجهها الشركة وتتعاون الإدارة مع مجلس إدارة الشركة في قيامه بدوره الإشرافي والرقابي. وتتولى الإدارة القيام بكل ما من المراجعة الدورية والخاصة بضوابط وإجراءات إدارة المخاطر وتقوم بتقديم تقارير عن نتائجها إلى مجلس الإدارة.

خطر الائتمان

خطر الائتمان هو خطر الخسارة المالية للشركة إذا لم يتمكن عميل أو طرف مقابل بأداة مالية من الوفاء بالتزاماته التعاقدية وينشأ هذا الخطر بصورة أساسية من أرصدة العملاء والاستثمارات المالية.

العملاء والأرصدة المدينة الأخرى

يتأثر تعرض الشركة لخطر الائتمان بشكل أساسي بنوعية كل عميل بما في ذلك مخاطر طبيعة التجارة والتي تشكل تأثيراً أقل على خطر الائتمان. ويعتبر خطر الائتمان محدود نظراً لسياسة الشركة في التعامل مع قطاع متنوع من العملاء وتغير سياسة الشركة إلى البيع النقدي بصفة أساسية.

وقد قام مجلس الإدارة بوضع سياسة ائتمانية يتم بموجبها تحليل الجدارة الائتمانية لكل عميل على حده والتي على أساسها يتم تحديد شروط التسليم والسداد. ويتم تحديد حدود الشراء بالنسبة لكل عميل والتي تمثل أقصى قيمة مسموح بها بدون الحاجة إلى الحصول على موافقة من الإدارة وتتم مراجعة هذه الحدود بصفة ربع سنوية. ويمكن للعملاء الذين يعجزون عن الوفاء بمتطلبات الشركة والخاصة بالجدارة الائتمانية التعامل مع الشركة على أساس السداد مقدماً.

ويتعامل أغلب عملاء الشركة مع الشركة لسنوات عديدة، ومن خلال الرقابة على المخاطر الائتمانية للعملاء، يتم تجميع العملاء وفقاً لخصائصهم الائتمانية بما في ذلك ما إذا كانوا يمثلون منشآت فردية أو اعتبارية، وما إذا كانوا يمارسون النشاط التجاري للجملة أو التجزئة أو كانوا من المستهلكين، وكذلك الموقع الجغرافي، والنشاط المهني والعمر، وتواريخ الاستحقاق، ووجود مصاعب مالية سابقة. ويتم إدراج العملاء المصنفين بكونهم "نو المخاطر الأعلى" على قائمة عملاء محددة ويتم مراجعتها من قبل الإدارة بحيث يتم التعامل المستقبلي للمبيعات مع هؤلاء العملاء على أساس السداد مقدماً.

وتخضع البضائع المباعة إلى نصوص فقرات العقد، لذلك فإنه في حالة عدم السداد يكون للشركة حق المطالبة ولا تقوم الشركة بطلب ضمان فيما يتعلق بالعملاء والأرصدة المدينة الأخرى.

الاستثمارات

تقلل الشركة تعرضها لمخاطر الائتمان بالاستثمار في سندات ذات سيولة و قدرة ائتمانية عالية.

الضمانات

سياسة الشركة تتضمن إعطاء ضمانات فقط لشركاتها التابعة.

مخاطر السيولة

تتمثل مخاطر السيولة في عدم تمكن الشركة من الوفاء بالتزاماتها المالية عند استحقاقها. وتكمن سياسة الشركة في إدارة السيولة المالية بشكل يضمن، بقدر الإمكان، حيازتها بشكل دائم لقدر كافي من السيولة للوفاء بالتزاماتها عند استحقاقها وذلك تحت الظروف العادية والاستثنائية وبدون تكبد خسائر غير مقبولة أو المخاطرة بالإساءة لسمعة الشركة.

وتتأكد الشركة من حيازتها لقدر كافي من النقدية للوفاء بالمصروفات التشغيلية لفترة ٣٠ يوم بما في ذلك خدمة الالتزامات المالية، ويستنتج من ذلك التأثير المحتمل للظروف غير العادية التي لا يمكن التنبؤ بها بشكل معقول، وذلك مثل الكوارث الطبيعية.

مخاطر السوق

تتمثل مخاطر السوق في التغيرات في أسعار السوق مثل التغير في أسعار الصرف ومعدلات الفائدة وأسعار الأسهم والتي تؤثر على دخل الشركة أو ما تمتلكه من الأدوات المالية. ويكمن هدف إدارة مخاطر السوق في إدارة والسيطرة على مخاطر السوق ضمن حدود مقبولة ، وتحقيق أفضل عائد. وتقوم الشركة بشراء وبيع المشتقات المالية ، كما أنها تتحمل الالتزامات المالية وذلك من أجل إدارة مخاطر السوق. ويتم تنفيذ كافة هذه التعاملات في حدود القواعد الاستراتيجية التي وضعتها الإدارة.

مخاطر العملات الأجنبية

تتعرض الشركة لمخاطر العملات الخاصة بالمبيعات والمشتريات والقروض والتي يتم بها التعامل بعملة بخلاف عملة التعامل بالشركة، وبشكل اساسي الجنيه المصري .

تقوم الشركة باستخدام عقود صرف مباشرة لتغطية مخاطر العملات الأجنبية الخاصة بها، والتي تكون فترة استحقاقها أقل من عام من تاريخ اعداد التقرير .

وفيما يتعلق بالاصول والالتزامات المالية الاخرى والمقيمة بالعملات الأجنبية، فان صافي قيمة تعرضها لتلك المخاطر يظل عند مستوى مقبول من خلال شراء او بيع العملات الأجنبية بالسعر السائد في وقت معين. وذلك عند الضرورة لمواجهة اي خلل قصير الاجل.

مخاطر التشغيل

مخاطر التشغيل هي مخاطر الخسائر المباشرة و غير المباشرة و الناتجة من العديد من الأسباب المتعلقة بعمليات و عمالة و تكنولوجيا و البنية التحتية و من عوامل خارجية فيما عدا مخاطر الائتمان و السوق و السيولة مثل المخاطر الناشئة من قانونية و نظامية و المعايير المتعارف عليه لأداء الشركات. فمخاطر التشغيل تنشأ من كافة عمليات تشغيل الشركة.

و غرض الشركة هو إدارة خطر التشغيل بطريقة متوازنة لتجنب الخسائر المالية و الضرر بسمعة الشركة بتكلفة مناسبة و بتجنب إجراءات رقابية تحد من المبادرة و الإبداع.

المسؤولية الأولى لإنشاء و تطبيق الإجراءات الرقابية هو إبراز خطر التشغيل الموكل للإدارة العليا في كل وحدة تشغيل. هذه المسؤولية مؤيدة بإنشاء معايير الشركة عموماً لإدارة خطر التشغيل في هذه المناطق:

- الحاجة إلى الفصل بين الواجبات و مراقبة المعاملات
 - التوافق مع المتطلبات التنظيمية و القانونية الأخرى
 - توثيق الإجراءات و الإجراءات الرقابية
 - الحاجة إلى المراجعة الدورية لمخاطر التشغيل و التي تمت مواجهتها و دقة الإجراءات و الرقابة لإظهار المخاطر التي تم تعريفها.
 - الحاجة إلى التقرير عن خسائر التشغيل و العلاج المقترح
 - إنشاء خطة طوارئ
 - التنمية المهنية و التدريب
 - المعايير المهنية و السلوكية
 - تقليل الخطر بما في ذلك استخدام التأمين إذا كان ذلك فعال.
- التوافق مع معايير الشركة مؤيد ببرنامج مراجعة دورية موكل للإدارة. تتم مناقشة نتائج فحص الإدارة مع إدارة الوحدة المتعلقة بها مع عمل ملخص للجنة المراجعة و الإدارة العليا للشركة.

إدارة رأس المال

تكمّن سياسة مجلس الإدارة في الحفاظ على قاعدة رأسمالية قوية بحيث يتم الاحتفاظ بثقة المستثمر ومانحي الائتمان و السوق وكذلك دعم التطوير المستقبلي للأعمال. يقوم مجلس إدارة الشركة بالرقابة على عائد رأس المال والذي تعرفه الشركة بكونه صافي أرباح التشغيل مقسوماً على إجمالي حقوق الملكية. كما يقوم مجلس إدارة الشركة كذلك بالرقابة على مستوى عائد الأسهم الذي يحصل عليه المساهمين. لا يوجد أية تغيرات في منهج الشركة تجاه إدارة رأس المال خلال الفترة. لا تخضع الشركة لأي متطلبات رأسمالية مفروضة من الخارج.

شركة العرفه للاستثمارات والاستشارات
تابع الإيضاحات المتممة للقوائم المالية المجمعة في ٣١ يوليو ٢٠١٠

٦ شركات المجموعة

فيما يلي بيان بالشركات التابعة والشقيقة لشركة العرفه للاستثمارات والاستشارات التي تمتلكها وتسيطر عليها الشركة في
٢٠١٠/٧/٣١ ونسب مساهمتها القائمة في ذلك للتاريخ :

اسم الشركة التابعة	نسبة المساهمة	
	٢٠١٠/١/٣١	٢٠١٠/٧/٣١
السويسرية للملابس الجاهزة	%٩٩,٢	%٩٩,٢
ايجببت تيلورنج للملابس الجاهزة	%٩٩,٢	%٩٩,٢
كونكريت للملابس الجاهزة	%٩١,٦٤	%٩١,٦٤
بورسعيد للملابس الجاهزة	%٩٧,٠٠	%٩٧,١٦
جولدن تكس للأصواف *	%٤٣,٩٩	%٤٣,٩٩
صباغي جولدن تكس (مساهمة غير مباشرة- شركة جولدن تكس للأصواف) *	%٣٩,٥٩	%٣٩,٥٩
وايت هيد للغزل *	%٤٤,١٠	%٤٤,١٠
يوروميد للتجارة والتسويق	%٩٩,٢	%٩٩,٢
العرفه للاستثمار في صناعة الملابس الجاهزة	%٩٩,٢	%٩٩,٢
العرفه للاستثمار في صناعة الغزل والنسيج والأقمشة	%٩٩,٢	%٩٩,٢
العرفه للاستثمار في تسويق وتوزيع الملابس الجاهزة	%٩٩,٢	%٩٩,٢
كورني ايجببت للملابس الجاهزة **	%٤٩	%٤٩
سافيني للملابس الجاهزة ***	%٩٨,٨	%٩٨,٨
(كيتان للمفروشات - سابقاً)	%٩٩,٢	%٩٩,٢
السويسرية للملابس القطنية	%٥٩	%٥٩
مصر البرتغال لتسويق الملابس	%٩٩,٢	%٩٩,٢
العرفه للاستثمار العقاري	%٣٩	%٣٩
روفانيتي (المساهم الرئيسي بشركة العرفه يملك ٥١% من أسهم الشركة)	--	%٦٠
EP Garments	%٧٩,٤٣	%٧٩,٤٣
مجموعة شركات بيرد ****		

* قامت شركة العرفه للاستثمارات والاستشارات بإبرام عقد إدارة بتاريخ ٢٠٠٧/١/١ مع كل من شركة جولدن تكس للأصواف وشركة وايت هيد للغزل بموجبه تقوم الشركة بالسيطرة على السياسات المالية والتشغيلية لكل من الشركتين المذكورتين (مجموعة شركات جولدن تكس).

** بالرغم من أن الشركة تمتلك أقل من ٥٠% من حق التصويت لشركة كورني ايجببت لكنها قادرة على السيطرة بالسياسات المالية والتشغيلية للشركة بواسطة عقد إدارة ويتم تجميع الشركة بالقوائم المالية المجمعة للمجموعة.

*** تم ادراج شركة كيتان ضمن الشركات التابعة حيث انها مملوكة بنسبة مباشرة ٤٩,٥٢ % لشركة العرفه للاستثمارات والاستشارات وبنسبة غير مباشرة عن طريق شركة السويسرية للملابس الجاهزة حيث نسبة الاستثمار بها ٥٠%، كما تم تعديل اسم الشركة ليصبح "شركة سافيني للملابس الجاهزة - شركة مساهمة مصرية" وقد تم التأشير بما تقدم بصحيفة قيد الشركة بالسجل التجاري بتاريخ ٢٧ ابريل ٢٠١٠.

**** قامت الشركة خلال الفترة ببيع حصتها بالكامل في أسهم شركتي SRG وميلكا انترناشيونال (احدي شركات مجموعة بيرد سابقاً) والبالغة ٧٩,٤٣% وذلك بعد قيام مجموعة بيرد بإعادة هيكلة الشركات المملوكة لها وانتقال ملكية كل من شركة SRG وشركة ميلكا انترناشيونال الي الملكية المباشرة لمساهمي شركة بيرد وبنفس نسب المساهمة الأصلية. وقد نتج عن ذلك البيع ربح وقدره ٤١٦ ٨٤٧ ٢٨ دولار أمريكي (ايضاح ٣٠,١٢) وجاري اتخاذ الاجراءات القانونية اللازمة لنقل الملكية.

البلد	نسبة المساهمة		اسم الشركة الشقيقة
	٢٠١٠/١/٣١	٢٠١٠/٧/٣١	
مصر	%٤٨,٥	%٤٨,٥	شركة الشرق الأوسط للملابس (ميتكو) مساهمة غير مباشرة
إيطاليا	%٥٠	%٥٠	شركة كوريني - إيطاليا
إيطاليا	%٣٥	%٣٥	شركة فورال

الشركات المذكورة أعلاه مستبعدة من إجراءات التجميع وذلك نتيجة إبرام عقد إدارة بمقتضاه احتفظ المساهمين الآخريين بالسيطرة على السياسات المالية والتشغيلية لتلك الشركات.

٧ - المعاملات مع الأطراف ذوي العلاقة

توجد تعاملات بين الشركة وشركات تابعة لم يتم تجميعها وشركات آخري نفس المساهمين الرئيسيين في هذه الشركات هم المساهمين في الشركة، وفيما يلي بيان بأهم هذه المعاملات خلال الفترة والأرصدة في تاريخ المركز المالي:-

١-٧ المستحق من أطراف ذات علاقة

الرصيد في		حجم التعامل خلال الفترة/ السنة المنتهية في		طبيعة التعامل	
٢٠١٠/١/٣١	٢٠١٠/٧/٣١	٢٠١٠/١/٣١	٢٠١٠/٧/٣١		
دولار أمريكي	دولار أمريكي	دولار أمريكي	دولار أمريكي	تمويل	الشركة المصرية الدولية
٤٨١ ١٥٨	٤١٠ ٩٧٣	٩٣ ٥٤٠	(٧٠ ١٨٥)	مبيعات	كوريني إيطاليا
٥٥٢ ٩٦٥	٢ ٦٣١ ٧٢٩	٥٥٢ ٩٦٥	٢ ٢٨٢ ٥٩٤	مبيعات	ميتكو
---	٢ ٣٧٥ ٩٩٥	---	٢ ٣٧٥ ٩٩٥	مبيعات	* SRG
---	٣٠ ٨٧٠ ٢٠٠	---	٥ ٠٦١ ٤٤٥	مبيعات	ميلكا انترناشيونال *
---	٩ ٩٥٣ ٠٥١	---	٥٠٢ ١٣٠	مبيعات	
<u>١ ٠٣٤ ١٢٣</u>	<u>٤٦ ٢٤١ ٩٤٨</u>				

٢-٧ المستحق لأطراف ذات علاقة

الرصيد في		حجم التعامل خلال الفترة/ السنة المنتهية في		طبيعة التعامل	
٢٠١٠/١/٣١	٢٠١٠/٧/٣١	٢٠١٠/١/٣١	٢٠١٠/٧/٣١		
دولار أمريكي	دولار أمريكي	دولار أمريكي	دولار أمريكي	مشتريات	ميلكا انترناشيونال *
---	١١ ٥٩٧ ٩١٠	---	٣٩٦ ٩١٧	مشتريات	* SRG
---	٢٣ ٠١١ ٤٠٣	---	٢٢ ٧٦٥ ١٧٢	مشتريات	
---	٣٤ ٦٠٩ ٣١٣				

- * قامت الشركة خلال الفترة ببيع حصة ملكيتها بالكامل في شركتي SRG وميلكا انترناشيونال (احدى شركات مجموعة بيرد) (ايضاح ٦) وعليه فان الارقام المدرجة ببند المستحق من اطراف ذات علاقة ليس لها ارقام مقارنة حيث تم استبعاد تلك الارصدة عند اعداد القوائم المالية المجمعة.
- جميع المعاملات مع الأطراف ذوي العلاقة خلال الفترة تتم بنفس أسس التعامل مع الأطراف الأخرى والأرصدة الناتجة عن هذه المعاملات سوف يتم سدادها نقدا خلال عام من تاريخ هذه القوائم المالية.

الإجمالي	تخصيمات في أماكن مستأجرة	أثاث ومعدات مكتاب	عدد وأدوات	وسائل نقل وانتقال	آلات ومعدات	مباني وإنشاءات	الأرضى	الأصول الثابتة
دولار أمريكي	دولار أمريكي	دولار أمريكي	دولار أمريكي	دولار أمريكي	دولار أمريكي	دولار أمريكي	دولار أمريكي	
١٦٨ ٣٢٨ ٢٠٨	٢ ٣١٤ ٢٣٠	٤٧ ٤٠٣ ٩٥٨	٤٠ ٢٧٢٠	١ ٢٨٥ ٨٢٨	٥٥ ٠٧٩ ٦٢٢	٤٦ ٧٩٩ ١٢٤	١٤ ٩٤٢ ٧٠٦	التكلفة
٢٤ ٤٧٨ ٧٧٥	-	٦ ٧٨٥ ٢٠٥	٥٥ ٠٩٠	١ ٥٢٥	٨ ٢٧٦ ٠٠٩	٩ ٠٨٥ ٤٧٠	٢٧٥ ٤٧٦	التكلفة في ٢٠٠٩/٧/٣١
(٥ ٩٣٥ ٢٥٦)	-	(١ ٢٣٣ ٠٣١)	-	(٧٩ ٠٩٢)	(١ ٠١٣ ٦٨٣)	(٥٤١ ٢١٥)	(٢ ٩٦٨ ٢٣٥)	إضافات العام
(١١ ٦٦٥)	-	(١١ ٦٦٥)	-	-	-	-	-	الإستبعادات
٤ ١١٣ ٤٥٧	(٢ ٢٢٣ ٠٨٦)	٩ ٥٩١ ٢٨٩	٢ ٢٢٣	١١ ٩٣٤	(٥١ ٤٥٠ ٢٢١)	١ ٨٤١ ٥٠١	٣٥ ٠٠٧	أصول ثابتة مخزونة
١٩٠ ٩٧٣ ٦٨٩	٩١ ١٤٤	٦٢ ٤٣٥ ٧٢٦	٤٦ ٠٠٤٣	١ ٣٢٠ ١٩٥	٥٧ ١٩٦ ٧٣٧	٥٧ ١٨٤ ٨٩٠	١٢ ٢٨٤ ٩٥٤	فروق ترجمة
(١٣ ٩١٢ ٩٣٦)	-	(١٢ ٨٨٦ ٢٦٧)	-	(١٠ ٩٤٠)	(١٥ ٦٢٩)	-	-	التكلفة في ٢٠١٠/٧/٣١
١٨ ٦٦٣ ٦٨٢	٣٩٢ ١٦٥	١ ١٨٣ ٤٦١	٥٤ ١٤٢	١ ٢٧ ٠١٣	٣ ١٥٤ ٣٧٩	١٣ ٧١٢ ٥٢٢	-	شركات مياحة
(١ ٦٤٢ ٢١٧)	(٥٣ ٤٠٢)	(٢٩ ٦٩٦)	-	-	(١ ٥٥٩ ١١٩)	-	-	إضافات الفترة
(٤ ٦٧٣)	-	(٤ ٦٧٣)	-	-	-	-	-	الإستبعادات
(٣ ٩٨٣ ٣٠٨)	(١٦٠ ٠٧٤)	(١ ١٧٩ ١٦٦)	(١٠ ٤٨٨)	(٣٤ ٧٤١)	(١ ٦٢٤ ٩٥٣)	(٩٥٦ ٥٧٣)	(١٧ ٣٥٢)	أصول ثابتة مخزونة
١٩٠ ٠٩٤ ٣٣٧	٢٦٩ ٨٣٣	٤٨ ٥١٩ ٣٢٥	٥٠٣ ٦٩٧	١ ٤٤١ ٥٢٧	٥٧ ١٥١ ٤١٥	٦٩ ٩٤٠ ٨٣٩	١٢ ٢٦٧ ٦٠١	فروق ترجمة
								التكلفة في ٢٠١٠/٧/٣١

٨- تدقيق الأصول الثابتة

الإجمالي دولار أمريكي	تخصيصات في أماكن مستأجرة دولار أمريكي	أثاث ومعدات مكاتب دولار أمريكي	عدد وأدوات دولار أمريكي	وسائل نقل وانتقال دولار أمريكي	آلات ومعدات دولار أمريكي	مباني وإنشاءات دولار أمريكي	الأرضى دولار أمريكي
٨٣,٢٩,٨٦٨	١,٣٦٨,٥٨٠	٣٦,٤٦٠,٨١٦	٢٩٨,١٥٥	١,٠٠٢,٥٥٠	٣٠,٦٧٥,٩١٢	١٣,٢٧٢,٨٥٥	-
١١,٨٣٧,٢٢٣	٩,٩٦٨	٥٠,٨٠٣,٥٥٩	٢٨,٨٣٦	١٥٤,٢٤٦	٤,٣٣١,٨٠٠	٢,٢٢٢,٠١٤	-
(١,٥٨١,٨٤٤)	-	(٨٧٨,٦٣٤)	-	(٧٥,٣١٥)	(٣,٥٧٢,٨٧٧)	(٢٧٠,٦٠٨)	-
(١١,٦٩٥)	-	(١١,٦٩٥)	-	-	-	-	-
(٤٩٨,٧٣٦)	-	-	-	-	-	(٤٩٨,٧٣٦)	-
٥٥٠,٨٨٦	(١,٣٦٨,٤٣٢)	٤,٢٩٩,٥٥٨	١,٣٦١	١٢,٢٧٩	(٦٧١,٥٢٨)	٣,١٩٥,٢٢٣	-
٩٨,٢٨٣,٦٣٧	٥٠,١١٦	٤٤,٩٠٠,٤٠٤	٣٢٨,٣٠٢	١,٠٩٣,٧٦٠	٣٣,٩٧٨,٨٩٧	١٧,٩٣٢,١٥٨	-
(٢,٦٦٤,٧٤٥)	-	(٢,٦٥٣,٨٠٤)	-	(٦,٢٥٢)	(٤,٦٨٩)	-	-
٤,٣١٣,٧٩٣	٣٠٦,٤٥٩	٩٩٥,٧٢٠	١٤,٨٣٧	٥٤,٣٨٦	٢,١٥٩,٦٥٢	٧٨٢,٧٣٩	-
(٨٥٦,١٠٠)	(٢٩,٧٨٧)	(١٠,٥٤٠)	-	-	(٨١٠,٧٧٣)	-	-
(٤,٦٧٣)	-	(٤,٦٧٣)	-	-	-	-	-
(١,٢١٥,١٦٩)	(٧٠,٠٧٨)	(٢١٥,٣٠١)	(٧,٨٢٣)	(٢٨,٧١٦)	(٧,٧٢١٧)	(١٨٦,٠٢٤)	-
٩٧,٨٦١,٧٤٣	٢٥٦,٧١٠	٤٣,٠١١,٨٠٦	٣٢٥,٣١٦	١,١١٣,١٧٨	٣٤,٦١٥,٨٧٠	١٨,٥٢٨,٨١٣	-
٩٢,٢٢٢,٤٩٤	١٣,١٢٣	٥٥,٧٥١٩	١٦٨,٣٨١	٣٢٨,٣٤٩	٢٢,٥٣٥,٥٤٥	٥١,٤١١,٩٧٦	١٢,٢٦٧,٦٠١
٩٢,٦٩٠,٥٥٢	٤١,٠٢٨	١٧,٥٣٥,٣٢٢	١٣١,٧٤١	٢٢٦,٤٣٥	٢٣,٢١٧,٨٤٠	٣٩,٢٥٢,٧٣٢	١٢,٢٨٤,٩٥٤

٨-١ فيما يلي بيان بنود الأصول الثابتة المشتراه بواسطة الشركة القابضة وبعض شركاتها التابعة بموجب عقود بيع ابتدائية، وجاري اتخاذ الإجراءات القانونية لتسجيل تلك الأصول ونقل ملكيتها باسم هذه الشركات:

٢٠١٠/١/٣١	٢٠١٠/٧/٣١
دولار أمريكي	دولار أمريكي
١ ٨٩١ ١٨٣	١ ٨٩١ ١٨٣
١ ٨٩١ ١٨٣	١ ٨٩١ ١٨٣

أراضي

٩- مشروعات تحت التنفيذ

٢٠١٠/١/٣١	٢٠١٠/٧/٣١
دولار أمريكي	دولار أمريكي
١٤ ٢٨٣ ٠٨٨	٧ ١٩٢ ٦٠٣
١ ٦١٤ ٠٤٩	١٣٤ ٥٢٧
٥ ٢٨٥ ٥٧٣	٢ ٢٣٤ ٦٩٠
١ ٩٨١	---
٢١ ١٨٤ ٦٩١	٩ ٥٦١ ٨٢٠

مباني وإنشاءات تحت التنفيذ
آلات ومعدات تحت التركيب
دفعات مقدمة لشراء أصول ثابتة
اعتمادات مستندية لشراء أصول

١٠- الشهرة

٢٠١٠/١/٣١	٢٠١٠/٧/٣١
دولار أمريكي	دولار أمريكي
٦٠ ٧٠١ ٧٩١	٨٣ ١٣٧ ٥٣٥
٢٠ ٧٩٦ ٥٨٧	---
(٩٠٢ ٩١٣)	(١٢٢ ٤١٦)
---	(٣٨ ٣٠٧ ٥٥٥)
٢ ٥٤٢ ٠٧٠	(١ ٥٩٥ ٠٨٩)
٨٣ ١٣٧ ٥٣٥	٤٣ ١١٢ ٤٧٥

الرصيد بعد الاستهلاك/ الانخفاض في بداية الفترة/ العام
إضافات الفترة/ العام
الاستهلاك/ الانخفاض في القيمة خلال الفترة/ العام
شهرة مستبعدة من شركات مياحة
أثر التغير في أسعار الصرف

١١- استثمارات مالية متاحة للبيع

اسم الشركة المستثمر فيها	بلد التأسيس	نسبة المساهمة	نسبة المدفوع	تكلفة الاستثمار في ٢٠١٠/٧/٣١	تكلفة الاستثمار في ٢٠١٠/١/٣١
		%	%	دولار أمريكي	دولار أمريكي
المصرية للتجارة والتسويق	مصر	٢,٦٢	١٠٠	٢٩ ٤٧٢	٢٩ ٤٧٢
العاشر للتنمية والاستثمار العقاري	مصر	٤,٠٣٦	١٠٠	٨٧٦ ١٧٩	٨٧٦ ١٧٩
شركة فورال *	إيطاليا	٣٥	١٠٠	٣٨ ٠٩٠ ٢٦٨	٣٨ ٠٩٠ ٢٦٨
صندوق استثمار البنك التجاري الدولي	-	-	-	٢٢٦ ٣٧٤	٢٢٦ ٣٧٤
الشرق الأوسط (ميتكو) **	مصر	٤٨,٥	١٠٠	٢ ٥٤٣ ٤٦٧	٢ ٥٤٣ ٤٦٧
كوريني إيطاليا ***	إيطاليا	٥٠	١٠٠	---	---
شركة القلعة ****	مصر	-	-	٣٠ ٤٤ ٠٧٢	---
أستثمارات اخري				٣٦ ٦٧٤	٣٦ ٦٧٤
				٤٤ ٨٤٦ ٥٠٦	٤١ ٨٠٢ ٤٣٤
الانخفاض في القيمة				(٤٤ ٨٨٥)	(٤٤ ٨٨٥)
لتغيرات لتراكمية في القيمة للعادلة للاستثمارات المالية				(٧٠٩ ٢٦١)	---
أثر التغير في أسعار الصرف				(٣٦٣ ٦٣٦)	(٣٤٢ ١٧١)
				٤٣ ٧٢٨ ٧٢٤	٤١ ٤١٥ ٣٧٨

* الشركة المذكورة أعلاه تم تبويب الاستثمار الخاص بها من استثمارات في شركات شقيقة الي استثمارات مالية متاحة للبيع وذلك نتيجة إبرام عقد إدارة بمقتضاه احتفظ المساهمين الآخرين بالسيطرة علي السياسات المالية والتشغيلية لهذه الشركة في ١ يونيو ٢٠٠٩.

** يتمثل الاستثمار في الشركة المدرجة أعلاه في تلك الشركات التي يكون للشركة القدرة علي ممارسة تأثير هام في اتخاذ القرارات المالية المستقبلية الخاص بها و قد بلغت قيمة أصول شركة الشرق الأوسط (ميتكو) ضمن القوائم المالية للسنة المنتهية في ٣١ مارس ٢٠٠٨ مبلغ ١٢ ٣٤٧ ٥٠٥ دولار أمريكي والايادات مبلغ ٤٥٧ ١٩ ٧٢١ دولار أمريكي.

*** الشركة المذكورة أعلاه تم تبويب الاستثمار الخاص بها من استثمارات في شركات شقيقة الي استثمارات مالية متاحة للبيع وذلك نتيجة إبرام عقد إدارة بمقتضاه احتفظ المساهمين الآخرين بالسيطرة علي السياسات المالية والتشغيلية لهذه الشركة في ١ أكتوبر ٢٠٠٨ كما بلغت قيمة أصول شركة كوريني إيطاليا في نفس التاريخ ٨٧٤ ٩٩٣ دولار أمريكي والايادات مبلغ ٤٩٨ ٨٤٩ دولار أمريكي.

•••• قامت مجموعة العرفة بإعادة تصنيف استثماراتها في شركة القلعة للاستثمارات المالية من استثمارات بغرض المتاجرة الي استثمارات مالية متاحة للبيع وذلك طبقاً لقرار وزير الاستثمار رقم ٢٣٤ لسنة ٢٠٠٨ بشأن تعديل المعيار المصري رقم ٢٦ وقد تم إعادة تويبب الاستثمار بالقيمة العادلة في ٣١ ديسمبر ٢٠٠٩ والتي تبلغ ٣٠٤٤٠٧٢ دولار أمريكي.

١٢- مدينو شراء استثمارات

أصول طويلة الأجل	أصول طويلة الأجل - الجزء المتداول	الاجمالي
دولار أمريكي	دولار أمريكي	دولار أمريكي
٢٨ ٨٠٠ ٠٠٠	٧ ٢٠٠ ٠٠٠	٣٦ ٠٠٠ ٠٠٠
قيمة الأقساط المستحقة التحصيل مقابل بيع نصيب الشركة في استثمارات شركة SRG وميلكا انترناشيونال (إيضاح ٦) حيث تم الاتفاق علي تحصيل ثمن البيع علي ١٠ أقساط متساوية نصف سنوية كل منها بقيمة ٣ ٦٠٠ ٠٠٠ دولار أمريكي تنتهي في ٥ مايو ٢٠١٥.		
يخصم:		
(١ ٦٤٢ ٠٩٢)	(٥٤ ٣٠٨)	(١ ٦٩٦ ٤٠٠)
٢٧ ١٥٧ ٩٠٨	٧ ١٤٥ ٦٩٢	٣٤ ٣٠٣ ٦٠٠
التغير في القيمة الحالية		

١٣- الأصول الأخرى

٢٠١٠/٧/٣١	٢٠١٠/١/٣١
دولار أمريكي	دولار أمريكي
٢ ٦٧٧ ١٦١	١ ٠٢ ١٧٩
---	٢ ٥٩٩ ٠٩٢
٢٩ ٦٩٤	---
(٦٠٥ ٥١٤)	---
(١١٦ ٣٧٠)	(١١٠ ١٣١)
(١٢٠ ٤٩١)	٨٦ ٠٢١
١ ٨٦٤ ٤٨٠	٢ ٦٧٧ ١٦١
الرصيد بعد الاستهلاك/ الانخفاض في القيمة في بداية الفترة/ العام	
أصول أخرى مستحوذ عليها	
إضافات خلال الفترة	
أصول أخرى مستبعدة - شركات مبيعة	
الاستهلاك/ الانخفاض في القيمة الفترة/ العام	
أثر التغير في أسعار الصرف	

١٤- أعمال تحت التنفيذ

يتمثل هذا البند البالغ قيمته ٩٧٦ ٢٥٠ في ٢٠١٠/٧/٣١ في إجمالي قيمة قطعة أرض بالمدينة العمالية بالعاشر من رمضان بمساحة ١٠٤٤٢٤,٨٩ متر مربع شامل مصروفات التعاقد لإنشاء وحدات سكنية بمواصفات المشروع القومي.

١٥- مخزون

٢٠١٠/٧/٣١	٢٠١٠/١/٣١
دولار أمريكي	دولار أمريكي
١٩ ٧١٧ ٠٠٨	٢٢ ٩٨٣ ٥٣٧
٤ ٦٨٣ ٠٥٨	٤ ٦١٦ ٧٩٨
٣٨٤ ٨١٠	١ ٢٧٣ ٤٤٠
١٨ ٠٧٤ ٠٥١	١٤ ١٠٦ ٧٢١
٦٨ ٩٦٧ ٠٤٠	٧٧ ٩٤٤ ٤٠١
١ ١٣٢ ٢٦٠	---
١١٢ ٩٥٨ ٢٢٧	١٢٠ ٩٢٤ ٨٩٧
(١ ٦٤٦ ٦٣٦)	(٢ ٤٦٨ ١٠٥)
١١١ ٣١١ ٥٩١	١١٨ ٤٥٦ ٧٩٢
٤٨٥ ٠٢٧	٨٩٩ ٨٦٦
١١١ ٧٩٦ ٦١٨	١١٩ ٣٥٦ ٦٥٨
خامات ومستلزمات	
قطع غيار ومستلزمات تشغيل أخرى	
مواد تعبئة وتغليف	
إنتاج غير تام	
إنتاج تام	
بضاعة بالطريق	
يخصم: تخفيض المخزون	
اعتمادات مستنديه لشراء مستلزمات وبضاعة بالطريق	

١٦- مدينون وأرصدة مدينة أخرى

٢٠١٠/١/٣١	٢٠١٠/٧/٣١	
دولار أمريكي	دولار أمريكي	
٣٦ ٦٩١ ٣٦٤	٥٧ ٦١٨ ٨٥٨	عملاء
(٥ ٣٥٥ ٧٦٠)	(٥ ١٥٥ ٦٧٧)	يخصم: انخفاض أرصدة العملاء
٣١ ٣٣٥ ٦٠٤	٥٢ ٤٦٣ ١٨١	
١٣ ٣٣٩ ٧٦٨	٦ ٠٤٧ ٩٠٠	أوراق قبض
٤٤ ٦٧٥ ٣٧٢	٥٨ ٥١١ ٠٨١	
---	٢٥ ٦٩٣ ٢١٣	مدينون وأرصدة جارية مدينة - شركات مبيعة
٧ ٣٢٨ ٢٥٩	٧ ٥٤١ ٧٧١	موردون ومقاولون- أرصدة مدينة
٨٦٨ ٧٩٣	٧٥٨ ٧٥٦	مصلحة الضرائب
٨٣٦ ٧٧٦	٨٠٨ ٤٥٨	تأمينات لدي الغير
٦ ٨٨٦ ٨٩٠	٣ ٦٧٨ ٢٨٧	مصرفوات مدفوعة مقدماً
٢ ٤٤٠ ٧٢٣	٣٥٥ ١٢٦	إيرادات مستحقة
٤ ٠٨٨ ٤٣٦	٥ ٧٨٣ ٨٨٨	دعم صادرات مستحق
٢٢١ ٦٥٣	٢١٣ ٠٩٥	الشركة المصرية الدولية - مشروع غزة
١٤ ٠٦٥ ٩٤٦	٦ ٦٣٦ ٧٠٥	أرصدة مدينة أخرى
٣٦ ٧٣٧ ٤٧٦	٥١ ٤٦٩ ٢٩٩	
(١ ٢٥٦ ٥١٨)	(١٩ ٠٢٨ ٨١٧)	يخصم: الانخفاض في أرصدة المدينون والحسابات المدينة الأخرى
٣٥ ٤٨٠ ٩٥٨	٣٢ ٤٤٠ ٤٨٢	
٨٠ ١٥٦ ٣٣٠	٩٠ ٩٥١ ٥٦٣	

١٧- نقدية وما في حكمها

٢٠١٠/١/٣١	٢٠١٠/٧/٣١	
دولار أمريكي	دولار أمريكي	
٥٧ ٧٥٣ ٣٢٥	٣٧ ٨٣٨ ١٢٤	بنوك - ودائع لأجل
٢٥ ٣٨٣ ٥٦٢	٥٣ ١٦٤ ٦٠٧	بنوك - حسابات جارية
٤٣٨ ٨٤٥	٢٥٨ ٣٩٠	بنوك - شيكات تحت التحصيل
٢٠٩ ٦٥٣	٢٨٠ ٩١٤	نقدية بالصندوق
٨٣ ٧٨٥ ٣٨٥	٩١ ٥٤٢ ٠٣٥	النقدية وما في حكمها
(٣٣ ٣٢٥)	(٥ ٥٩١ ٠٢٣)	بنوك - سحب علي المكشوف
٨٣ ٧٥٢ ٠٦٠	٨٥ ٩٥١ ٠١٢	النقدية وما في حكمها في قائمة التدفق النقدي

١٨- المخصصات

الرصيد في	التدعيم خلال	مخصصات	المحمل علي	المستخدم	الرصيد في
٢٠١٠/١/٣١	الفترة	مستعدة من	الأرباح	خلال الفترة	٢٠١٠/٧/٣١
دولار أمريكي	دولار أمريكي	شركات مبيعة	المرحلة	دولار أمريكي	دولار أمريكي
١ ٣٤٦ ٢٧٢	---	(٥٣٥ ٥٤٩)	---	---	٨١٠ ٧٢٣
---	---	---	---	---	(٣٢ ٨٥٦)
١ ٣٤٦ ٢٧٢	---	---	---	---	٧٧٧ ٨٦٧

مخصص المطالبات
أثر التغيير في أسعار الصرف

١٩- بنوك - تسهيلات ائتمانية

يتمثل بند بنوك - تسهيلات ائتمانية المعادل لمبلغ ٩٧ ٢٣٨ ٠٨٦ دولار أمريكي (مبلغ ١٢٧ ٢١٠ ٥٨٤ دولار أمريكي في ٢٠١٠/١/٣١) في قيمة تسهيلات ائتمانية ممنوحة لشركات المجموعة من عدة بنوك محلية وخارجية بعملات مختلفة وذلك بموجب ضمانات مختلفة ويتم سداد الرصيد خلال اثني عشر شهراً.
يتضمن الرصيد مبلغ ٤١ ٧٠٣ ٢٥٠ دولار أمريكي في قيمة التسهيلات الائتمانية الممنوحة للشركة السويسرية للملابس الجاهزة (شركة تابعة) من عدة بنوك محلية .

شركة العرفة للاستثمارات والاستشارات
تابع الإيضاحات المتممة للقوائم المالية المجمعة في ٣١ يوليو ٢٠١٠

٢٠- دائنون وأرصدة دائنة أخرى

٢٠١٠/١/٣١	٢٠١٠/٧/٣١	
دولار أمريكي	دولار أمريكي	
٣٢ ٩٣٥ ٧٤٢	١٨ ٧٩٨ ١٧٨	موردون ومقاولون
٧ ٧٣٩ ٥٨٦	٤ ١٥٩ ٩٨٤	أوراق دفع
١٤٩ ٦٠٤	٢٧٥ ٤٣٩	عملاء - دفعات مقدمة
٢ ٥٧٨ ٨١٢	١ ١٨٤ ١٣٢	دائنو التوزيعات
١٠٥ ٨٥٦	٥٨ ٦٢٨	أقساط ضرائب المبيعات علي الآلات والمعدات المستوردة
٢١١ ٣٨١	٤٠٥ ٢٦٤	تأمينات للغير
٩ ٤٦٣ ١٧٦	١ ٩٤٩ ٠٨٩	مصلحة الضرائب
١٢٠ ٣٦٢	٢٣ ٥٢٤	إيجارات محصلة مقنما
٨ ٥١٧ ٤٦٨	٤ ٠٤٦ ٦٢٠	مصروفات مستحقة
٨٢ ٦١٢	--	دائنو شراء أصول ثابتة
٥١ ٧٩٣	١ ٧٥٦	حسابات دائنة - أعضاء مجلس الإدارة
٨ ٣٣٠ ٢١١	٦ ٢٢٥ ٩٣٨	حسابات دائنة أخرى
<u>٧٠ ٢٨٦ ٦٠٣</u>	<u>٣٧ ١٢٨ ٥٥٢</u>	

٢١- قروض قصيرة الأجل

٢٠١٠/١/٣١	٢٠١٠/٧/٣١	
دولار أمريكي	دولار أمريكي	
٧ ٦٧٣ ٧٥٠	١٢ ٩٢٦ ٩٧٠	السويسرية للملابس الجاهزة
١٣ ٠٩٨ ٦٦١	٨ ١٦٥ ٥٧٥	- البنك التجاري الدولي
--	٢ ٩٦٤ ٩٠٨	- بنك HSBC
--	٣٥١ ١٠٠	- بنك كريدي أجريكول
<u>٢٠ ٧٧٢ ٤١١</u>	<u>٢٤ ٤٠٨ ٥٥٣</u>	كونكريت
		- البنك التجاري الدولي

٢٢- قروض طويلة الأجل وقروض طويلة الأجل - الجزء المتداول

الإجمالي	قروض طويلة الأجل - الجزء المتداول	قروض طويلة الأجل	
دولار أمريكي	دولار أمريكي	دولار أمريكي	
٤١ ١١٩ ٩٥٧	١٠ ٢٧٩ ٩٨٩	٣٠ ٨٣٩ ٩٦٨	شركة العرفة للاستثمارات والاستشارات
٣ ٤٢٤ ٠١٧	١ ٨٣١ ١٩١	١ ٥٩٢ ٨٢٦	- البنك التجاري الدولي - مصر
٢٥ ٠٠٠ ٠٠٠	٢ ٥٠٠ ٠٠٠	٢٢ ٥٠٠ ٠٠٠	- البنك المصري لتنمية الصادرات
٣٥ ٧٤٢	٣٥ ٧٤٢	--	الشركة السويسرية للملابس الجاهزة
٨ ٠٢٥ ٨٥٩	١ ٧٨٣ ١٢١	٦ ٢٤٢ ٧٣٨	- البنك التجاري الدولي
١٥٣ ٦٩٦	١٦ ٤٣٤	١٣٧ ٢٦٢	شركة إيجيبت تيلورينج للملابس الجاهزة
٣٣ ٠٣١ ٨٨٣	٢ ٣٥٩ ٥٥١	٣٠ ٦٧٢ ٣٣٢	- البنك التجاري الدولي
١ ٨٤٣ ٩٦٣	--	١ ٨٤٣ ٩٦٣	شركة إيجيبت تيلورينج للملابس الجاهزة
١١٢ ٦٣٥ ١١٧	١٨ ٨٠٦ ٠٢٨	٩٣ ٨٢٩ ٠٨٩	- شركة بورسعيد للملابس الجاهزة
٦٧ ٦٠٨ ٢٥٥	١٤ ٥٨٨ ٥٥٤	٥٣ ٠١٩ ٧٠١	- البنك الوطني المصري
			مجموعة البيرد
			- قرض المساهمين
			الرصيد في ٢٠١٠/٧/٣١
			الرصيد في ٢٠١٠/١/٣١

١-٢٢ بنود شروط اتفاقيات القروض

بنك	عملة القرض	نسبة الفائدة	نهاية سداد القسط	القيمة بالعملة الأصلية	القيمة بالدولار	القيمة بالعملة الأصلية	القيمة بالدولار
العرفة للاستثمارات والاستشارات	دولار	ليبور ٣,٢٥+%	٢٠١٤	٤١ ١١٩ ٩٥٧	٤١ ١١٩ ٩٥٧	٢٨ ٥٨٢ ٥٠٠	٢٨ ٥٨٢ ٥٠٠
البنك التجاري الدولي	دولار	ليبور ٣,٢٥+%	٢٠١٤	---	---	٢٤ ٨٤٢ ٧٩٢	١٧ ٩١١ ١٦٨
البنك المصري لتنمية الصادرات	دولار	ليبور ١,٥+%	٢٠١٢	٢ ٦١٦ ٣٥٠	٣ ٤٢٤ ٠١٧	٤ ٦٢٦ ٨٥٢	٣ ٣٣٥ ٨٧٠
الموسميرية للملابس الجاهزة	دولار	ليبور ٢,٧٥+%	٢٠١٥	٢٥ ٠٠٠ ٠٠٠	٢٥ ٠٠٠ ٠٠٠	---	---
البنك التجاري الدولي	دولار	٤%	٢٠١١	٢٩ ٠١٦	٣٥ ٧٤٢	٧٨ ٥٥٣	٥٤ ٢٤٩
إيجبت تلورينج للملابس الجاهزة	دولار	ليبور ١+%	٢٠١٤	٤٥ ٧٠٨ ٣٠٠	٨ ٠٢٥ ٨٥٩	٩ ٢٧٣ ٧٠٦	٩ ٢٧٣ ٧٠٦
البنك التجاري الدولي	جنيه مصري	١١%	٢٠١٤	---	---	---	---
بنك HSBC	جنيه مصري	٤%	٢٠١٧	٢٢ ٠٠٠ ٠٠٠	٣٣ ٠٣١ ٨٨٣	---	---
جولدن تكس للأصواف	جنيه مصري	٤%	---	---	---	١٦٨ ١١٣	٩٢٠ ٦٦٥
بنك الاسكان و التعمير	جنيه مصري	٢,٥+%	---	---	---	---	---
بورسعيد للملابس الجاهزة	جنيه استرليني	---	---	---	---	---	---
البنك الوطني المصري	جنيه استرليني	---	---	---	---	٣٥ ٧٣٩	٢٢ ٠٠٠
BMB	جنيه استرليني	---	---	---	---	---	---
قيمة التأجير التمويلي	---	---	---	---	---	---	---

٢٣- رأس المال

١-٢٣ رأس المال المرخص به

يبلغ رأس المال المرخص به مبلغ ١٥٠ مليون دولار وقد تم التأشير بذلك بصحيفة قيد الشركة بالسجل التجاري بتاريخ ٢٠٠٦/١١/١٣.

٢-٢٣ رأس المال المصدر والمدفوع

يبلغ رأس مال الشركة المصدر والمدفوع ١٨ ١١٥ ٥١٠ دولار أمريكي (فقط ثمانية عشر مليون ومائة وخمسة عشرة ألف وخمسمائة وعشرة دولار أمريكي) موزعاً على عدد ١٨ ١١٥ ٥١٠ سهم بقيمة الاسمية دولار أمريكي، قبل الزيادة الواردة فيما يلي:

تم زيادة رأس مال الشركة نقداً بمبلغ ٤٩٠ ٨٨٤ ١٣ دولار أمريكي ليصبح إجمالي رأس مال الشركة المصدر والمدفوع ٣٢ مليون دولار أمريكي مع تقسيم السهم لتبلغ قيمته الاسمية ٢٠ سنت أمريكي وذلك بموجب قرار نائب رئيس الهيئة العامة للاستثمار والمناطق الحرة رقم ٢/١٧٢٤ لسنة ٢٠٠٦.

وافقت الجمعية العامة غير العادية للشركة بتاريخ ٢٠٠٦/١١/١٦ على زيادة رأس المال المصدر بمبلغ ١٥ ٥٠٠ ٠٠٠ دولار أمريكي ليصبح رأس المال المصدر ٤٧ ٥٠٠ ٠٠٠ دولار أمريكي (فقط سبعة وأربعون مليون وخمسمائة ألف دولار أمريكي) موزعاً على عدد ٢٣٧ ٥٠٠ ٠٠٠ سهم بقيمة الاسمية ٢٠ سنت وذلك عن طريق طرح أسهم هذه الزيادة للاكتتاب على شريحتين شريحة أولى اكتتاب عام وشريحة ثانية اكتتاب خاص وذلك بالقيمة العادلة للسهم، وقد تم الاكتتاب في كامل قيمة أسهم الزيادة المذكورة كما تم التأشير بذلك في السجل التجاري للشركة بتاريخ ٢٠٠٦/١٢/١٨.

قررت الجمعية العامة العادية بجلستها المنعقدة بتاريخ ٢٠١٠/٥/٢٣ على زيادة رأس المال المصدر بمبلغ ٤ ٧٥٠ ٠٠٠ دولار أمريكي موزعاً على عدد ٢٣ ٧٥٠ ٠٠٠ سهم بقيمة اسمية ٢٠ سنت أمريكي ممولاً من الأرباح المرحلة وبذلك يصبح رأس المال المصدر بعد الزيادة مبلغ ٥٢ ٢٥٠ ٠٠٠ دولار أمريكي (وهو في حدود رأس المال المرخص به بقيمة ١٥٠ مليون دولار أمريكي) موزعاً على عدد ٢٦١ ٢٥٠ ٠٠٠ سهم بقيمة اسمية ٢٠ سنت أمريكي ولم يتم بعد الانتهاء من اجراءات التأشير بالزيادة بالسجل التجاري للشركة.

٢٤- الاحتياطات

٢٠١٠/١/٣١	٢٠١٠/٧/٣١	
٢٧ ٠١٤ ٩٤٢	٢٧ ٨٠٣ ٠٨٤	احتياطي قانوني
٥٠ ٠١٥ ٣٤٣	٥٠ ٠١٥ ٣٤٣	احتياطي خاص *
٥ ١٨٥ ٦٠٧	١٩ ٢٦٠ ٦٦٥	احتياطي عام
٢٩٣ ٠١٧	٣٧٤ ٨٠٢	احتياطات أخرى
<u>٨٢ ٥٠٨ ٩٠٩</u>	<u>٩٧ ٤٥٣ ٨٩٤</u>	

* يتمثل الرصيد في صافي القيمة المحصلة من اصدار أسهم زيادة رأس المال بأجمالي ٧٦ ٤٥٠ ألف دولار أمريكي لاصدار عدد ٧٧,٥ مليون سهم وذلك بعد خصم مبلغ ٢٣ ٥٢٩ ٩٥٩ دولار أمريكي لاستكمال الاحتياطي القانوني بنسبة ٥٠% من رأس المال المدفوع وبعد خصم مصروفات اصدار الاسهم الخاصة بتلك الزيادة والبالغ قيمتها ٢ ٩٠٤ ٦٩٨ دولار أمريكي.

٢٥- النقص في صافي أصول شركات مستحوذ عليها عن القيمة المدفوعة للاستثمار

قامت الشركة بشراء أسهم بعض شركاتها التابعة والتي كان يسيطر عليها مساهمي شركة العرفة للاستثمارات والاستشارات والشركة السويسرية للملابس الجاهزة -شركة تابعة- وتم معالجة الفرق بين تكلفة الشراء ونصيبها في صافي حقوق المساهمين لهذه الشركات بقائمة حقوق الملكية بالميزانية المجمعة.

٢٦- فروق الترجمة

دولار أمريكي	
(٢ ٧٦٧ ٠٤٩)	رصيد أول الفترة
(٥ ٩١٠ ٣٩٦)	التغير خلال الفترة
<u>(٨ ٦٧٧ ٤٤٥)</u>	رصيد آخر الفترة

٢٧- احتياطي أسهم خزائنة

يتمثل رصيد هذا البند البالغ ٢٠٧ ٨٩٠ دولار أمريكي في قيمة أرباح بيع أسهم الخزائنة لعدد ١٥١ ٣٩٦ ١١ سهم.

٢٨- أصول ضريبية مؤجلة

دولار أمريكي	
٢٥٠ ٥٤٦	رصيد أول الفترة - أصل
٦٣٥ ٤١٣	الحركة خلال الفترة
١٩٨ ٩٠٥	فروق ترجمة
<u>١ ٠٨٤ ٨٦٤</u>	رصيد آخر الفترة - أصل

٢٩- التزامات أخرى طويلة الأجل

٢٠١٠/١/٣١	٢٠١٠/٧/٣١	
١٦٣ ٩٥٩	١٠٧ ٢٤٥	أقساط ضريبية المبيعات علي الآلات والمعدات المستوردة الخاصة ببعض شركات المجموعة والمستحقة السداد اعتباراً من ٢٠١٠/٧/١
١ ٧٣٩ ٣٣٤	١ ٤٤٧ ٣١٨	هيئة المجتمعات العمرانية الجديدة
١ ٣٤١ ٨٦٠	١ ٢٤٨ ٨٧٨	أوراق دفع طويلة الأجل
١٠ ٢٢٤ ٦٠٣	٦ ٧٤٢ ٤٥٢	مزايا تقاعد العاملين الخاصة بشركات بيرد
<u>١٣ ٤٦٩ ٧٥٦</u>	<u>٩ ٥٤٥ ٨٩٣</u>	

شركة العرفة للاستثمارات والاستشارات
تابع الإيضاحات المتممة للقوائم المالية المجمعة في ٣١ يوليو ٢٠١٠

٣٠- إيرادات تشغيل أخرى

الفترة المالية من حتى ٢٠٠٩/٢/١ ٢٠٠٩/٧/٣١ دولار أمريكي	الفترة المالية من حتى ٢٠١٠/٢/١ ٢٠١٠/٧/٣١ دولار أمريكي	
---	١٠١ ٤١٠	مركز تحديث الصناعة
٢٤٨٥٤٨	٧ ٥٣٠	أرباح رأسمالية
---	٨٢٦ ٥٤٣	إيجارات
٦٨٧ ٧٨٢	١ ٥٧٤ ٧٧٥	إيرادات أخرى من BMB و Worth Valley
---	٢٨ ٨٤٧ ٤١٦	أرباح بيع استثمارات مالية
---	٢٩ ٨٠٧	خصم مكتسب
---	١٧٩ ٥٥٦	إيرادات خدمات للغير
٢٤٣ ٠٠٢	---	دعم الصادرات
٤٦١ ٣٥٧	---	مصروفات سنوات سابقة مستردة
٣٧٢ ٤٣٧	---	مخصصات لتفكي الغرض منها
٤٦١ ٣٥٧	---	رد ٣% رسوم الخدمات علي الرسائل الاستيرادية
٢ ٧٣٥ ٤٣٣	١ ١٨٩ ١٨٥	أخرى
<u>٥ ٢٠٩ ٩١٦</u>	<u>٣٢ ٧٥٦ ٢٢٢</u>	

٣١- مصروفات تشغيل أخرى

الفترة المالية من حتى ٢٠٠٩/٢/١ ٢٠٠٩/٧/٣١ دولار أمريكي	الفترة المالية من حتى ٢٠١٠/٢/١ ٢٠١٠/٧/٣١ دولار أمريكي	
١١٥ ١٨٣	١٦ ٠٢٩	مصروفات الدعم الفني
٧٢ ١٥٣	١٧ ٧٩٨ ٥٦٨	الانخفاض في المدينون والارصدة الجارية المدينة - شركات مباحة
١٥ ٣٩٩	---	بدلات ومكافآت أعضاء مجلس الإدارة
---	٢٣٨ ٩٧٥	غرامات تجارية محملة من العملاء
---	٥٤٤ ٧٤٣	رسوم الهيئة العامة للاستثمار
١٨٣ ٣٤٩	٨١ ٤٦١	أخرى
<u>٣٨٦ ٠٨٤</u>	<u>١٨ ٦٧٩ ٧٧٦</u>	

٣٢- مصروفات تمويلية

الفترة المالية من حتى ٢٠٠٩/٢/١ ٢٠٠٩/٧/٣١ دولار أمريكي	الفترة المالية من حتى ٢٠١٠/٢/١ ٢٠١٠/٧/٣١ دولار أمريكي	
(٥ ١٣١ ٤٢٣)	(٥ ٠٤١ ٩٨٠)	فوائد و مصروفات تمويلية
٢ ٠٠٧ ٩٤٣	١ ٧٦٥ ٥٠٥	فوائد دائنة
١ ٣٠١ ٥٣٥	٩٩٦ ٨٠٠	أرباح تقييم عملات أجنبية
---	(١ ٤٧٧ ١٨٢)	التغير في القيمة الحالية
<u>(١ ٨٢١ ٩٤٥)</u>	<u>(٣ ٧٥٦ ٨٥٧)</u>	

٣٣- ربحية السهم الأساسية

الفترة المالية من حتى ٢٠١٠/٢/١ ٢٠١٠/٧/٣١ دولار أمريكي	الفترة المالية من حتى ٢٠٠٩/٢/١ ٢٠٠٩/٧/٣١ دولار أمريكي	
١٧ ٩٩٠ ٣٣٠	٥ ٤٧٨ ٣٨٦	صافي ربح الفترة
٢٣٦ ٠٥٢ ٩٠٠	٢٢٧ ٥٠٠ ٠٠٠	المتوسط المرجح لعدد الأسهم القائمة خلال الفترة
<u>٠,٠٧٦</u>	<u>٠,٠٢٤</u>	نصيب السهم في الأرباح دولار/سهم

تم احتساب المتوسط المرجح لعدد الأسهم خلال الفترة المنتهية في ٢٠١٠/٧/٣١ كالآتي:

عدد الأسهم	بـ
٢٣٧ ٥٠٠ ٠٠٠	الأسم المصدرة
--	إستبعادات
(١ ٤٤٧ ١٠٠)	أسهم الخزانة مرجحاً بالمدة المحتفظ بها
<hr/>	
٢٣٦ ٠٥٢ ٩٠٠	

٣٤- التقارير القطاعية

تم إعداد التقارير القطاعية على أساس قطاعات النشاط وقد تم إعداد التقرير لقطاعات الأنشطة في ضوء الهيكل التنظيمي والإداري للشركة وشركاتها التابعة، وتتضمن نتائج قطاعات الأنشطة شركات تساهم بشكل مباشر في نشاط كل قطاع.

3.5 تحليل للتشغيل على أساس الأرباح

3.5 نتائج التشغيل لأنشطة الأصول لشركات المجموعة من الفترة المالية المنتهية في 31 يوليو 2010

المجموع بعد الاستقطاعات	استقطاعات	الاستثمارات	الاستثمار العقاري	التوزيع	المنسوجات	أنشطة الأصول شمالين	
دولار أمريكي	دولار أمريكي	دولار أمريكي	دولار أمريكي	دولار أمريكي	دولار أمريكي	دولار أمريكي	
188 769 610	-	14 440	-	89 328 008	10 687 726	88 738 886	إجمالي المبيعات
-	(34 064 180)	-	-	436 489	1 806 220	32 271 471	مبيعات بين الشركات لنفس القطاع
188 769 610	(34 064 180)	14 440	-	89 764 497	12 493 946	121 010 357	صافي المبيعات
131 043 990	-	14 440	-	86 084 717	0 668 461	38 277 372	إيرادات من عملاء خارجيين
-	(23 161 440)	-	-	2 307 302	3 162 030	17 691 052	مبيعات داخلية بين شركات المجموعة
131 043 990	(23 161 440)	14 440	-	88 392 019	3 830 491	55 968 424	المجموع
(84 288 302)	23 161 440	(4 102)	-	(06 870 667)	(6 029 808)	(44 040 136)	تكلفة البضاعة المباعة
47 755 338	-	10 288	-	32 016 373	2 301 688	12 427 289	مجمول الربح
-	-	-	-	-	-	-	إيرادات تشغيل أخرى
22 706 222	(28 069)	29 269 679	-	2 022 817	210 272	1 117 023	مصرفات توزيع
(20 302 839)	-	-	-	(22 288 421)	(327 607)	(2 716 811)	مصرفات عمومية وإدارية
(12 077 134)	381 090	(002 260)	(2 960)	(8 993 719)	(774 004)	(2 680 281)	مصرفات تشغيل أخرى
(18 279 773)	-	(18 309 340)	-	(60 314)	-	(200 122)	الأرباح الناتجة عن التشغيل
22 902 111	(47 474)	10 418 362	(2 960)	3 241 736	140 039	7 887 098	إيرادات (خسائر) استثمارات أخرى
42 012	24 012	-	-	(24 012)	42 012	-	مصرفات تمويلية (بالصافي)
(3 706 807)	31 107	(1 420 970)	1 171	(1 090 907)	(64 034)	(1 207 769)	الأرباح قبل الضريبة المحلية
19 187 716	12 696	8 992 387	(1 789)	2 121 816	1 383 327	6 278 329	الضريبة المحلية عن الفترة
(1 219 680)	-	-	-	(90 622)	(229 928)	(132 220)	الضريبة الموجلة
230 413	-	-	-	604 760	12 200	(31 047)	صافي ربح الفترة
18 003 444	12 696	8 992 387	(1 789)	1 870 054	1 160 089	6 014 007	يتم توزيعه كالتالي:-
17 990 230	12 696	8 992 387	(1 770)	2 023 098	0 116 011	6 401 823	نصيب مساهمي الشركة القابضة
063 214	-	-	(14)	(153 044)	603 988	62 734	نصيب حقوق الأقلية
18 003 444	12 696	8 992 387	(1 789)	1 870 054	1 160 089	6 014 007	صافي الربح

شركة العرفة للاستثمارات والاستشارات
تبع الإيضاحات المتممة للقوائم المالية المجمعة في ٣١ يوليو ٢٠١٠

٣٥-٢ نتائج التشغيل لأنشطة الأعمال لشركات المجموعة عن الفترة المالية المنتهية في ٣١/٧/٢٠٠٩:

نشاطات الأعمال							
المجموع بعد الاستعدادات دولار أمريكي	استعدادات دولار أمريكي	استثمارات واستثمارات دولار أمريكي	الاستثمار العقارى دولار أمريكي	التوزيع دولار أمريكي	المنموجات دولار أمريكي	الملايس والمفروشات دولار أمريكي	
١٩٧٥٠٢٠٤٤		٢٤٠٤٧٥٠		١٢٣٧٥٤٥٢٨	٨٥٦٩٢٣٨	٦٢٧٧٣٥٢٨	اجمالي المبيعات
	(١٢١٨٦٥٩٦)			٦٠٢٤٢١٩	١٠٧٤٣٥٠	٥٠٨٨٠٢٧	مبيعات بين الشركات لنفس القطاع
١٦٥٤٤٦٥١٢	(١٩٨٦٨٩٣٦)	٢٤٠٤٧٥٠		١١٧٧٣٠٣٠٩	٧٤٩٤٨٨٨	٥٧٦٨٥٥٠١	صافي المبيعات
١٦٥٤٤٦٥١٢		٢١٣٧٧٩٧		١١٦٨٩٠٤٧٠	٤٥١٥٠٧٢	٤١٩٠٣١٧٣	إيرادات من عملاء خارجيين
	(١٩٨٦٨٩٣٦)	٢٦٦٩٥٣		٨٣٩٨٣٩	٢٩٧٩٨١٦	١٥٧٨٢٣٢٨	مبيعات بين شركات المجموعة
١٦٥٤٤٦٥١٢	(١٩٨٦٨٩٣٦)	٢٤٠٤٧٥٠		١١٧٧٣٠٣٠٩	٧٤٩٤٨٨٨	٥٧٦٨٥٥٠١	المجموع
(٩٤٥٣٤٥٥١)	١٩٦٠١٩٨٣	(٦٧٦٥)		(٦٦٤٤٣٥٩١)	(٥١١٤٢٧٦)	(٤٢٥٧١٩٠٢)	تكلفة البضاعة المباعة
٧٠٩١١٩٦١	(٢٦٦٩٥٣)	٢٣٩٧٩٨٥		٥١٢٨٦٧١٨	٢٣٨٠٦١٢	١٥١١٣٥٩٩	مجمول الربح
٥٢٠٩٩١٦	(٢٥٢٩٨٤)	٣٧٢٤٨٠		٢٨٣٢٩٢٦	٨١٦٩٤٨	١٤٤٠٥٤٦	إيرادات تشغيل أخرى
(٤٧٨٤٩٧٠١)				(٤٤٥٩٠٧٤٢)	(٣٠٠٠٥٧)	(٢٩٥٨٩٠٢)	مصروفات توزيع
(٢٠٢٧٨٤٤٣)	١٥٦٣٦٠	(٣٧٣٣٩٩)	(٢١٠٣)	(١٦٤٣٢٨٩٧)	(٦٢٥٧٩١)	(٣٠٠٠٦١٣)	مصروفات ادارية وعمومية
(٣٨٦٠٨٤)	٦٠٩٤٥	(٤٣٣٠٧)		(٧٠٩٨٣)	(٣١٢٤٦٥)	(٢٠٢٧٤)	مصروفات تشغيل أخرى
٧٦٠٧٦٤٩	(٣٠٢٦٣٢)	٢٣٥٣٧٥٩	(٢١٠٣)	(٦٩٧٤٦٧٨)	١٩٥٩٢٤٧	١٠٥٧٤٣٥٦	الأرباح الناتجة عن التشغيل
١١٨١٩٩				٥٤١٧٧	٥٠٤٧٨	١٣٥٤٤	إيرادات أستثمارات اخرى
(١٨٢١٩٤٥)		(١٥٨٥٣٧٥)	٩١٣٢	(١١٦٤٢٣٧)	٦٧٢٤٢١	٢٤٦١١٤	إيرادات (مصروفات) تمويلية
٥٩٠٣٩٠٣	(٣٠٢٦٣٢)	٧٦٨٣٨٤	٧٠٢٩	(٨٠٨٥٠٣٨)	٢٦٨٢١٤٦	١٠٨٣٤٠١٤	صافي الربح قبل الضرائب
(٧٨٣٤٦٨)			(١٤٠٦)	(٩٠٢١٢)	(٤١١٢٨٦)	(٢٨٠٥٦٤)	الضريبة الدخلية عن الفترة
(٢٨٦٥٩٦)				٥٠٧٨	(٧٥٠٧٥)	(٢١٦٥٩٩)	الضريبة المؤجلة عن الفترة
٤٨٣٣٨٣٩	(٣٠٢٦٣٢)	٧٦٨٣٨٤	٥٦٢٣	(٨١٧٠١٧٢)	٢١٩٥٧٨٥	١٠٣٣٦٨٥١	صافي الربح بعد الضرائب
٥٤٧٨٣٨٦	(٣٠٢٦٣٢)	٧٦٨٣٨٤	٥٥٧٨	(٦١٥١٧٨١)	٩٦٤٤٤٩	١٠١٩٤٣٨٨	يتم توزيعه كالتالي :
(٦٤٤٥٤٧)			٤٥	(٢٠١٨٣٩١)	١٢٣١٣٣٦	١٤٢٤٦٣	نصيب مساهمي الشركة القابضة
٤٨٣٣٨٣٩	(٣٠٢٦٣٢)	٧٦٨٣٨٤	٥٦٢٣	(٨١٧٠١٧٢)	٢١٩٥٧٨٥	١٠٣٣٦٨٥١	نصيب حقوق الاقلية
							صافي الربح

٣٦- الإلتزامات المحتملة

بلغت قيمة خطابات الضمان التي أصدرتها البنوك لحساب الشركة وبعض شركاتها التابعة ولصالح الغير في ٢٠١٠/٧/٣١ مبلغ ٦٣٠٩ ١٥٢ دولار أمريكي كما بلغ الغطاء النقدي المحجوز لدي البنوك عن هذه الخطابات المعادل لمبلغ ٨٤ ٢٢٨ دولار أمريكي.

٣٧- الموقف الضريبي

شركة العرفة للاستثمارات والاستشارات طبقاً لما ورد بالبطاقة للضريبة للشركة، لا تخضع الشركة والأرباح الموزعة لأحكام قوانين الضرائب والرسوم السارية في جمهورية مصر العربية (مادة ٣٥ قانون ٨ لسنة ١٩٩٧) بينما تعفى من ضريبة الدمغة ومن رسوم التوثيق والبشهر عقود القرض والرهن المرتبطة بأعمال الشركة وذلك لمدة عشرة سنوات من تاريخ القيد في السجل التجاري اعتباراً من ٢٠٠٥/١٢/٢١ وحتى ٢٠١٥/١٢/٢٠. (مادة ٣٥ قانون ٨ لسنة ١٩٩٧).

شركات تابعة في مصر

شركات تابعة في مصر تخضع إلى ضريبة شركات الأموال

الشركات التالية تخضع لضريبة شركات الأموال

الشركات التابعة

الموقف الضريبي

شركة كونكريت للملابس الجاهزة	تم الفحص حتى ٢٠٠٥/٢/٢٠.
شركة بورسعيد للملابس الجاهزة	تم الفحص والسداد حتى ٢٠٠٢/١٢/٣١
شركة جولدن تكس للأصواف	تم الفحص والسداد حتى ٢٠٠٤/١٢/٣١
شركة يوروميد للتجارة والتسويق	لم يتم الفحص حتى تاريخه
شركة العرفة للاستثمار العقاري	لم يتم الفحص حتى تاريخه

شركات تابعة في مصر تتمتع بالإعفاء من ضريبة شركات الأموال

الشركات التالية تتمتع بالإعفاء من ضريبة شركات الأموال

الشركات التابعة

تاريخ نهاية الإعفاء الضريبي

شركة ايجيبت تيلورنج للملابس الجاهزة	٢٠١١/١٢/٣١
شركة وايت هيد للغزل	٢٠١٣/١٢/٣١

شركات تابعة في مصر غير خاضعة للضرائب

الشركات التالية غير خاضعة لضريبة شركات الأموال

الشركات التابعة

الشركة السويسرية للملابس الجاهزة
الشركة السويسرية للملابس القطنية
العرفة للاستثمار في صناعة الملابس الجاهزة
العرفة للاستثمار في صناعة الغزل والنسيج و الاقمشة
العرفة للاستثمار في تسويق و توزيع الملابس الجاهزة
شركة كوريني ايجيبت للملابس الجاهزة
شركة اباريل انترناشيونال ليمتد للتسويق والترويج
شركة مصر البرتغال لتجارة وتسويق الملابس الجاهزة
شركة صباغسي جولدن تكس
شركة سافيني للملابس الجاهزة (كيتان للمفروشات سابقاً)
شركة روفانياتي ايجيبت

تأسست هذه الشركات طبقاً لقانون ضمانات وحوافز الاستثمار رقم (٨) لسنة ١٩٩٧ بنظام المناطق الحرة وطبقاً لهذا النظام تقوم الشركة بدفع ١% من إيراداتها إلى الهيئة العامة للاستثمار والمناطق الحرة.

شركات تابعة خارج مصر

تخضع مجموعة بيرد لضريبة شركات الأموال بالمملكة المتحدة.

تخضع شركة EP Garments لضريبة شركات الأموال بالبرتغال.

٣٨- الأدوات المالية وإدارة المخاطر المتعلقة بها
المخاطر الائتمانية

التعرض للمخاطر الائتمانية

تمثل القيمة الدفترية للأصول المالية أقصى حد للتعرض للخطر الائتماني وقد كان الحد الأقصى للتعرض للخطر الائتماني وقت إعداد التقرير ما يلي:-

القيمة الدفترية		إيضاح رقم	
٢٠١٠/١/٣١	٢٠١٠/٧/٣١		
<u>دولار أمريكي</u>	<u>دولار أمريكي</u>		
٨٣ ٧٨٥ ٣٨٥	٩١ ٥٤٢ ٠٣٥	(١٧)	النقدية وما في حكمها
١٢٧ ٢١٠ ٥٨٤	٩٧ ٢٣٨ ٠٨٦	(١٩)	تسهيلات ائتمانية
٨٨ ٣٨٠ ٦٦٦	١٣٧ ٠٤٣ ٦٧٠	(٢١،٢٢)	قروض

وكان الحد الأقصى للتعرض لخطر الائتمان بالنسبة لأرصدة العملاء وأوراق القبض عند تاريخ إعداد التقرير وفقاً لنوع كل منها كما يلي:

القيمة الدفترية		
٢٠١٠/١/٣١	٢٠١٠/٧/٣١	
<u>دولار أمريكي</u>	<u>دولار أمريكي</u>	
٣٦ ٦٩١ ٣٦٤	٥٧ ٦١٨ ٨٥٨	العملاء